

Beleidsnota Wmo 2015-2016

Bollen5 gemeenten Hillegom, Lisse, Noordwijk, Noordwijkerhout en Teylingen

Datum: 23 september 2014





GEMEENTE
HILLEGOM



Gemeente
NOORDWIJK

Gemeente Noordwijkerhout



gemeente
TEYLINGEN

INHOUD

1.	<u>INLEIDING</u>	5
1.1.	AANLEIDING	5
1.2.	VISIE EN UITGANGSPUNTEN	6
1.3.	INWONERS CENTRAAL	7
1.4.	BETROKKENEN IN HET BELEIDSTRAJECT	7
1.5.	LEESWIJZER	8
2.	<u>SAMENHANG</u>	9
2.1.	SAMENHANG DRIE DECENTRALISATIES	9
	SAMENHANG PARTICIPATIEWET	9
	SAMENHANG JEUGDWET	9
	VERDERE UITWERKING SAMENHANG	10
	ACTIEPUNTEN	10
	SAMENHANG MET WONEN, ZORG EN WELZIJN	10
2.2.	VERBINDING MET ZORGVERZEKERINGSWET EN WIJKVERPLEEGKUNDIGE	11
	ZORGVERZEKERINGSWET	11
	WIJKVERPLEEGKUNDIGE	12
	ACTIEPUNT	12
3.	<u>MEEDOEN</u>	13
3.1.	BURGERKRACHT	13
3.1.1.	MANTELZORG EN VRIJWILLIGE INZET	13
	WAT WILLEN WE BEREIKEN?	14
	HOE GAAN WE DIT BEREIKEN?	14
	ACTIEPUNTEN	17
3.1.2.	BURGERINITIATIEVEN EN WIJK- EN BUURTINITIATIEVEN	18
	WAT WILLEN WE BEREIKEN?	18
	HOE GAAN WE DIT BEREIKEN?	18
3.2.	PREVENTIE EN VROEGTIJDIGE SIGNALERING	19
	WAT WILLEN WE BEREIKEN?	19
	HOE GAAN WE DIT BEREIKEN?	19
	ACTIEPUNT	21
4.	<u>TOEGANG</u>	22
4.1.	INRICHTING TOEGANG	22



GEMEENTE
HILLEGOM



Gemeente
NOORDWIJK

Gemeente Noordwijkerhout



gemeente
TEYLINGEN

WAT WILLEN WE BEREIKEN?	22
HOE GAAN WE DIT BEREIKEN?	22
4.2 VOORBEELDEN TOEGANG	25

5. ONDERSTEUNING IN DE VORM VAN VOORZIENINGEN 27

5.1. INLEIDING VOORZIENINGEN	27
5.2. ALGEMENE VOORZIENINGEN	28
WAT WILLEN WE BEREIKEN?	28
HOE GAAN WE DIT BEREIKEN?	28
ACTIEPUNTEN	29
5.3. NIEUWE WETTELIJKE TAKEN ALGEMENE VOORZIENINGEN	29
24 UURS BESCHIKBAARHEID VAN TELEFONISCH OF ELEKTRONISCH LUISTEREND OOR	29
CLIËNTONDERSTEUNING	30
WAT WILLEN WE BEREIKEN?	30
HOE GAAN WE DIT BEREIKEN?	30
ACTIEPUNT	30
5.4. MAATWERKVOORZIENINGEN	30
WAT WILLEN WE BEREIKEN?	30
HOE GAAN WE DIT BEREIKEN?	31
ACTIEPUNTEN	32
5.5 BESCHERMD WONEN	32
WAT WILLEN WE BEREIKEN?	32
ACTIEPUNT	32
5.6 SPECIALISTISCHE BEGELEIDING	32
WAT WILLEN WE BEREIKEN?	32
HOE GAAN WE DIT BEREIKEN?	33
5.7 PERSOONSGEBONDEN BUDGET	33
WAT WILLEN WE BEREIKEN?	34
HOE GAAN WE DIT BEREIKEN?	34
ACTIEPUNTEN	34

6. KWALITEIT EN TOEZICHT 35

6.1. KWALITEIT	35
WAT WILLEN WE BEREIKEN?	35
HOE GAAN WE DIT BEREIKEN?	35
ACTIEPUNTEN	35
6.2. TOEZICHT	36
ACTIEPUNTEN	36
6.3. MONITORING	36



GEMEENTE
HILLEGOM



Gemeente
NOORDWIJK

Gemeente Noordwijkerhout



gemeente
TEYLINGEN

WAT WILLEN WE BEREIKEN?	36
HOE GAAN WE DIT BEREIKEN?	36
ACTIEPUNTEN	36
6.4. KLACHTENREGELING	36
WAT WILLEN WE BEREIKEN?	36
HOE GAAN WE DIT BEREIKEN?	37
ACTIEPUNT.....	37
6.5 RISICO-ANALYSE	37
WAT WILLEN WE BEREIKEN?	37
HOE GAAN WE DIT BEREIKEN?	37
ACTIEPUNT.....	37
<u>7. FINANCIËN</u>	<u>38</u>
<u>8. COMMUNICATIE</u>	<u>40</u>
WAT WILLEN WE BEREIKEN?	40
HOE GAAN WE DIT BEREIKEN?	40
ACTIEPUNTEN	41
<u>BIJLAGE 1 BEGRIPPENLIJST</u>	<u>42</u>
<u>BIJLAGE 2 TABEL ACTIEPUNTEN</u>	<u>45</u>
<u>BIJLAGE 3 AFSPRAKEN CLIËNTONDERSTEUNING MEE</u>	<u>48</u>
<u>BIJLAGE 4 BEGROTING WMO 2015.....</u>	<u>50</u>



GEMEENTE
HILLEGOM



Gemeente
NOORDWIJK

Gemeente Noordwijkerhout



gemeente
TEYLINGEN

1. Inleiding

1.1. Aanleiding

Vanaf 2015 krijgen gemeenten de verantwoordelijkheid voor bijna alle ondersteuning aan mensen die het alleen niet redden op het gebied van werk & inkomen, zorg, welzijn, opvoeding en jeugdzorg. De verantwoordelijkheid voor Jeugdzorg, Werk (Participatiewet) en uitbreiding van de Wet maatschappelijke ondersteuning (Wmo) komen van het rijk naar de gemeente. De gemeenten Hillegom, Lisse, Noordwijk, Noordwijkerhout en Teylingen (Bollenstreek) werken gezamenlijk aan het inrichten van deze nieuwe taken. Waar in deze nota wordt gesproken over 'we' of 'wij' bedoelen we dan ook deze vijf gemeenten.

In de kadernota Wmo 2015-2018 hebben de Bollenstreekgemeenten een beleidskader geschetst dat de koers bepaalt voor de herinrichting van maatschappelijke ondersteuning en de uitbreiding met de AWBZ-taken waar de gemeente de komende jaren verantwoordelijk voor wordt. In deze beleidsnota worden de kaders verder uitgewerkt en wordt een aantal keuzes gemaakt met betrekking tot de uitvoering.

Op moment van schrijven is over een aantal zaken nog geen duidelijkheid. In de meicirculaire zijn de budgetten opgenomen die gemeenten in 2015 ontvangen. Het eerste deel van de gegevens van cliënten zijn door het CAK en Vektis aan gemeenten (in ons geval de ISD Bollenstreek) verstrekt. Omdat deze gegevens niet met elkaar corresponderen, is het niet mogelijk om op dit moment de gegevens te interpreteren en te gebruiken bij een doorrekening van de kosten.

Tegelijkertijd zijn we in volle gang met de voorbereidingen om te zorgen dat op 1 januari 2015 de nieuwe cliënten ondersteuning kunnen krijgen. Omdat de voorbereidingstijd kort is en het werk voor een deel in 2014 al voorbereid moet worden, is het noodzakelijk om een aantal keuzes te maken. Het is echter niet de bedoeling het beleid in graniet te verankeren. We zijn van mening dat de transitie (overname en organisatorische inbedding van nieuwe taken) niet vanaf de start een transformatie (het omvormen van voorzieningen, integraal werken en cultuurverandering) is. Voor deze beleidsnota kiezen we dan ook voor een looptijd van twee jaar. In 2015 en 2016 willen we eerst de basis neerzetten en ervaring opdoen met nieuwe doelgroepen en aanbieders. In deze beleidsnota gaan we uit van een gefaseerde invoering om in dialoog met aanbieders, Wmo-adviesraden en cliënten te zoeken naar innovatie en herschikking.

We kiezen er nadrukkelijk voor nú vast te leggen wat nú moet. Verdere keuzes rondom innovatie, doorontwikkeling en transformatie zal in de vorm van een interactief participatieproces met cliënten en maatschappelijke partners vanaf 2015 vorm worden gegeven. Het cliëntperspectief is bij de wijze waarop we passende en kwalitatieve hulp en ondersteuning aanbieden voor een belangrijk deel richtinggevend. Dat neemt overigens niet weg dat in de uitgaven op het terrein van Wmo ondersteuning fors moet worden bezuinigd. De lijn van het kabinet en de wetgever is daarin duidelijk en helder, meer zelfredzaamheid en minder overheid. Wij staan er echter als samenwerkende gemeenten voor dat mensen die echt hulp en ondersteuning nodig hebben dit ook van ons ontvangen. Daarbij staat continuïteit, daar mogelijk, en kwaliteit voorop. Op korte termijn moeten maatregelen leiden tot een besparing. Belangrijk onderdeel daarvan is dat in het inkooptraject van bestuurlijke aanbesteding aanbieders gestimuleerd worden met een innovatief aanbod te komen en gevraagd worden van individuele voorzieningen algemene voorzieningen te maken. Voor algemene voorzieningen geldt dat de toegang eenvoudiger is en dat het met minder administratieve lasten gepaard gaat. Er kunnen verbindingen gelegd worden met andere partijen als bijvoorbeeld welzijnsorganisaties.



GEMEENTE
HILLEGOM



Gemeente
NOORDWIJK

Gemeente Noordwijkerhout



gemeente
TEYLINGEN

In deze beleidsnota stellen we een *zachte landing* voor, zowel voor de cliënten als de aanbieders. Dat wil zeggen dat we 2015 zien als overgangsjaar waarin overleg gevoerd wordt over innovatie en herschikking, maar dat nu nog wordt uitgegaan van continuering van het bestaande aanbod (weliswaar met een korting op de tarieven). Het accent ligt op de transitie. De transformatie wordt geleidelijk ingezet. In eerste instantie richten we ons op de transitie, we zorgen ervoor dat huidige cliënten hun huidige ondersteuningsaanbod behouden en er voor nieuwe cliënten een aanbod beschikbaar is. De exacte uitwerking hiervan volgt nog. We willen goed zicht hebben en houden op hoe het gaat en zullen onze gemeenteraden regelmatig informeren.

1.2. Visie en uitgangspunten

Deze nota is een uitwerking van de kadernota Wmo Bollenstreek. De kadernota is in juni/juli 2014 door de vijf gemeenteraden vastgesteld. In de kadernota zijn de visie en de uitgangspunten op de nieuwe Wmo beschreven die we voor de volledigheid hieronder nogmaals benoemen.

De inwoners van de Duin en Bollenstreek kunnen allemaal meedoen, kunnen zich ontplooiën en verantwoordelijkheid nemen voor zichzelf, voor elkaar en de leefomgeving. Voor de groep inwoners voor wie dat geheel of gedeeltelijk niet haalbaar is, is tijdelijke of langdurige ondersteuning beschikbaar.

Iedere inwoner kan met zijn talenten, mogelijkheden, beperkingen en problemen meedoen. De kracht van de samenleving wordt benut om diegenen die dat nodig hebben informeel te helpen en te steunen om mee te doen (eigen kracht, 0^e lijn). Inwoners die er in het dagelijkse leven niet (helemaal) uitkomen kunnen in hun directe (informele) omgeving terecht voor informatie, advies en lichte hulp. Als dat niet lukt, kunnen zij een beroep doen op algemene voorzieningen of op een vangnet van ervaren professionals (1^e lijn) die op zoek gaan naar de kracht van mensen zelf en hun netwerk. Iedere inwoner regisseert zijn eigen leven en de manier waarop hij of zij meedoet. Waar mogelijk zonder hulp, maar soms ook met hulp op één of meer leefgebieden. Voor de kleine groep inwoners die langdurige ondersteuning nodig heeft, wordt de regie bij een specialist (2^e lijn) belegd.

Om de visie verder te concretiseren hanteren we de volgende uitgangspunten:

- *Uitgaan van individueel maatwerk.*

We gaan uit van wat de inwoner nodig heeft om (weer) te kunnen participeren en daarmee van het uiteindelijke resultaat.

- *Goede aansluiting op bestaande voorzieningen.*

We leggen verbindingen met andere Wmo-voorzieningen en andere gemeentelijke domeinen (re-integratie, wonen, onderwijs).

- *Innovatie.*

We roepen het maatschappelijk middenveld op om samen met ons te zoeken naar effectieve en goedkope activiteiten die aansluiten op de behoefte van onze inwoners.

- *Nadruk op preventie en vroegsignalering.*

Een focus op preventie en vroegsignalering leidt tot een stevig fundament dat inwoners stimuleert en kansen biedt om te participeren in de samenleving. We verwachten dat inwoners niet of minder snel een beroep doen op professionele ondersteuning. Het betekent ook dat de gemeente het accent legt op algemene voorzieningen. Een maatwerkvoorziening is pas aan de orde als algemene voorzieningen geen uitkomst bieden. We gaan de sociaal-maatschappelijke infrastructuur versterken en ondersteunen.



GEMEENTE
HILLEGOM



Gemeente
NOORDWIJK

Gemeente Noordwijkerhout



gemeente
TEYLINGEN

- *Formele en informele ondersteuning: goede verbinding.*

Door in te zetten op een goede verbinding en afstemming tussen de formele en informele ondersteuning en hier concrete afspraken over te maken met aanbieders streven we naar een situatie waarin de formele ondersteuning aanvullend is op de informele ondersteuning en waar de formele ondersteuning, als die echt nodig is, de informele ondersteuning versterkt.

- *Van welzijn naar professionele zorg: vloeiende overgang.*

We gaan zorgdragen voor een vloeiende overgang van ondersteuning op welzijnsgebied naar ondersteuning in de vorm van professionele begeleiding.

- *Goede aansluiting Wmo-AWBZ-Zorgverzekeringswet.*

Met de overgang van de begeleiding en verzorging vanuit de AWBZ naar respectievelijk de Wmo en de Zorgverzekeringswet en met de extramuralisering, worden schotten tussen systemen verplaatst. We gaan er samen met de zorgverzekeraars voor zorgen dat de inwoner zo min mogelijk last heeft van het verplaatsen van deze schotten.

- *Kiezen juiste schaalniveau.*

Uitgangspunt is om de ondersteuning zo dicht mogelijk bij de inwoner te organiseren. We gaan opschalen naar de subregio Bollenstreek of regio Holland Rijnland indien het volume van de desbetreffende doelgroep lokaal te beperkt is of als de ondersteuning een heel specialistisch karakter heeft. Per type ondersteuning kan de benodigde schaalgrootte dus anders zijn.

- *Bevorderen inclusief beleid.*

Algemene voorzieningen moeten zo veel als mogelijk toegankelijk zijn voor iedereen, met of zonder beperking.

1.3. Inwoners centraal

In ons denken en doen staan onze inwoners centraal. Zij zijn steeds het vertrekpunt bij het formuleren van beleid. De nieuwe Wmo brengt voor veel inwoners grote veranderingen met zich mee. Bij het maken van beleidskeuzes is het dan ook belangrijk om een duidelijk beeld te hebben van de mensen waar het om draait. Daarom hebben we in deze nota ter illustratie voorbeelden opgenomen van (fictieve) inwoners en hun leefsituaties en/of ervaringen. Deze voorbeelden zijn te lezen in de groene kadertjes aan het begin van een hoofdstuk of paragraaf.

1.4. Betrokkenen in het beleidstraject

De totstandkoming van deze nota heeft plaatsgevonden in samenspraak met diverse partijen. De Wmo-adviesraden zijn betrokken bij de uitwerking van de thema's burgerkracht, toegang, voorzieningen en samenhang met de andere decentralisaties. Ook bij het inkooptraject van maatwerkvoorzieningen zijn zij betrokken.

Op 7 juli heeft een thema-avond over burgerkracht plaatsgevonden. Hier is samen met raadsleden, wmo-adviesraden, vrijwilligersorganisaties, de lokale aanspreekpunten voor mantelzorg en vrijwilligerswerk, welzijnsorganisaties en zorgaanbieders het gesprek gevoerd over mantelzorg, vrijwillige inzet en buurt- en wijkinitiatieven. De verzamelde input is verwerkt in hoofdstuk 3 van deze nota.

De participatie van de Wmo-adviesraden in het beleidstraject vinden wij belangrijk. Ook in de nabije toekomst zullen wij bij de doorontwikkeling van het beleid een beroep op de kennis en kunde van de leden van de adviesraden doen. De veranderingen in de Wmo vragen een belangrijke rol van de adviesraden. Samenwerking tussen de adviesraden van de Bollen5gemeenten heeft voor ons een meerwaarde.

Bij de verdere doorontwikkeling van het Wmo-beleid willen wij onze inwoners, belangengroeperingen en bestaande adviesraden nadrukkelijk betrekken bij de plan en



GEMEENTE
HILLEGOM



Gemeente
NOORDWIJK

Gemeente Noordwijkerhout



gemeente
TEYLINGEN

beleidsvorming. De transitie en innovatie willen we in samenspraak met partners invullen en vormgeven. In de komende periode gaan we op zoek naar de juiste vorm van samenwerking. De wijze van samenwerken kan overigens van partner tot partner verschillen.

1.5. Leeswijzer

De indeling van deze beleidsnota is als volgt. Hoofdstuk 2 gaat in op de samenhang met de andere decentralisaties, het project Wonen, Zorg en Welzijn en de samenwerking met de Zorgverzekeringswet de wijkverpleegkundigen. Hoofdstuk 3 geeft een overzicht van onze inzet op burgerkracht (3.1.) en preventie en vroegsignalering (3.2.). In hoofdstuk 4 beschrijven wij de inrichting van het toegangsproces. Hoofdstuk 5 gaat over algemene voorzieningen, maatwerkvoorzieningen en het pgb.

Hoofdstuk 6 gaat over kwaliteit en toezicht. Hoofdstuk 7 betreft de financiën en in hoofdstuk 8 volgt tot slot de communicatie.

In bijlage 1 is een begrippenlijst opgenomen. Daar waar mogelijk zijn in de hoofdstukken actiepunten opgenomen. Bijlage 2 geeft een overzicht van deze actiepunten.



GEMEENTE
HILLEGOM



Gemeente
NOORDWIJK

Gemeente Noordwijkerhout



gemeente
TEYLINGEN

2. Samenhang

Samenhang in de praktijk

Wij stellen u voor aan het fictieve gezin De Vries.

Vader Jan (55) heeft zijn baan verloren en zit in de WW. Roos (14) heeft een verstandelijke beperking. Moeder Els (51) zorgt zelf voor haar met hulp van professionele begeleiders. Daarnaast doet Els boodschappen voor oma Riek die herstelt van een heupoperatie. Zoon Jeroen (19) verliet vroegtijdig en zonder diploma het Vmbo. Hij werkt sinds een paar jaar bij een sociale werkvoorziening. Zoon Wouter (16) is een beetje lastig, hij spijsbelt af en toe en is een keer in aanraking gekomen met bureau Halt.

2.1. Samenhang drie decentralisaties

De drie decentralisaties, Wmo, Jeugdwet en Participatiewet, worden afzonderlijk uitgewerkt. Het gaat op dit moment om verschillende wetten met een eigen wettelijk kader. De aanbieders en partijen die uitvoering geven aan de verschillende wetten staan op dit moment nog ver uit elkaar als het gaat om de aansturing, financiering en taken. De gemeenten krijgen de kans om integraal te werken omdat de financiële schotten (voor een deel omdat het inkomensdeel uitgezonderd is) wegvallen. Dit wordt tegelijkertijd een uitdaging omdat het nodig is om budgettair houvast te hebben en te kunnen monitoren wat resultaten zijn.

In de voorbereiding van de drie decentralisaties hebben de gemeenten in Holland Rijnland samengewerkt. Op het terrein van de Wmo is een aantal zaken voorbereid die voor een deel in handreikingen zijn vertaald die door de afzonderlijke gemeenten gebruikt kunnen worden. Een aantal specialistische zaken worden in Holland Rijnland verband geregeld.

In de Bollenstreek is door de gemeenten Hillegom, Lisse, Noordwijk, Noordwijkerhout en Teylingen samengewerkt in projectvorm. Met de gemeente Katwijk heeft een uitwisseling plaatsgevonden en is op een aantal onderdelen samen opgetrokken, waaronder het traject van aanbesteding.

Uitgangspunt van de samenwerking van de gemeenten in de Bollenstreek is dat met elkaar meer bereikt wordt dan afzonderlijk. Samen kunnen gemeenten een partner zijn voor zorgaanbieders en maatschappelijke organisaties. Met elkaar kunnen eenduidige afspraken gemaakt worden waardoor efficiënter en innovatiever gewerkt kan worden.

Samenhang Participatiewet

Zelf kunnen voorzien in levensonderhoud door betaald werk is de optimale vorm van participatie. Bij de uitvoering van de Participatiewet wordt daar naar gestreefd, ook voor mensen met een arbeidsbeperking. Gezien de huidige situatie op de arbeidsmarkt is op korte termijn niet te verwachten dat voor iedereen betaald werk is en haalbaar is. Er zal efficiënt met de middelen voor re-integratie omgegaan moeten worden. Door verbanden te leggen tussen Wmo en Participatiewet beogen we om voor elke inwoner een aanbod te creëren. Dit kan in de vorm van een tegenprestatie door bijvoorbeeld vrijwilligerswerk of maatschappelijk nuttige activiteiten. Ook kunnen nieuwe vormen van dagbesteding, die passen bij het ontwikkelingsniveau van betrokkene, ontwikkeld worden.

Samenhang Jeugdwet

Uitgangspunt van het jeugdzorgbeleid is het streven naar de werkwijze één gezin, één plan waarbij een integrale aanpak voor het hele gezin voor ogen staat. Dat plan vormt de verbinding met ondersteuning van onderwijs, Wmo, Werk en inkomen en schulddienstverlening. Dat betekent dat vanuit alle domeinen met de principes vanuit één gezin, één plan gewerkt moet worden. Dat is



GEMEENTE
HILLEGOM



Gemeente
NOORDWIJK

Gemeente Noordwijkerhout



gemeente
TEYLINGEN

nodig om een integraal plan op maat voor het kind of het gezin op te stellen waar alle leefdomeinen die een rol spelen in de problematiek aan de orde komen.

Er is in Holland Rijnland gestart met enkele pilots van jeugd- en gezinsteams die gevormd zijn uit maatschappelijke organisaties die zich specifiek richten op jeugdzorg. Deze jeugd- en gezinsteams zijn verbonden aan het Centrum voor Jeugd en Gezin. Als het gaat om hulpmiddelen voor jeugdigen is dat ondergebracht bij de Wmo. Dat betekent dat er dwarsverbanden gelegd moeten worden tussen de verschillende teams (jeugd- en gezinsteam, sociaal team en Servicepunt Werk).

Verdere uitwerking samenhang

Op dit moment vindt er, wanneer er sprake is van multiproblematiek, afstemming plaats tussen de drie kolommen (Wmo, Jeugd, Participatie). In eerste instantie kiezen we voor een werkwijze waarbij sprake is van integraliteit in 2^e lijn. Dit betekent dat in die gevallen waarin multiproblematiek wordt geconstateerd de coördinatoren van de drie kolommen in overleg bepalen bij welke kolom het primaat ligt voor de ondersteuning. In 2015 werken we de samenhang tussen de drie decentralisaties verder uit; we werken toe naar een eenduidige werkwijze (één gezin, één plan) en gebruik van instrumenten. Dit alles vanuit het perspectief van de cliënt. In de gevallen waarin cliënten vanuit verschillende kolommen hulp behoeven of wanneer er sprake is van de overgang van de ene naar de andere kolom moet er sprake zijn van een nadrukkelijke samenhang tussen de ondersteuning vanuit de verschillende kolommen c.q. een "warme" overdracht van de ene naar de andere kolom. De daarvoor noodzakelijke informatie-uitwisseling c.q. informatieoverdracht is gevoelig. Vanuit cliëntperspectief moet de privacy worden beschermd. Duidelijke en transparante protocollen zijn daarvoor nodig. Binnen de privacyregelgeving zullen in samenspraak met cliënten afspraken worden gemaakt over gegevensoverdracht – in het belang van de cliënt.

Actiepunten

- Voor 1 januari 2015 zorgen wij voor duidelijke en transparante privacyprotocollen in het kader van informatie-uitwisseling.
- In 2015 werken wij de samenhang tussen de drie decentralisaties verder uit.

Samenhang met Wonen, Zorg en Welzijn

De veranderingen in het sociale domein versnellen de al langer lopende ontwikkeling van kleinschalige woonvormen in de wijk voor mensen met beperkingen en het leveren van meer zorg aan huis. Om de gewenste kansen op het gebied van wonen, zorg en welzijn te realiseren, ligt er een complexe investeringsopgave:

- Renoveren van zorgvastgoed en (gedeeltelijk) herbestemmen voor andere woonzorgvormen.
- Transformatie van vrijkomend zorgvastgoed.
- Geschikt maken van bestaande woningen voor mensen met beperkingen.
- Ontwikkelen van nieuwe woon-zorgconcepten.
- Beter benutten van de mogelijkheden van technologie voor langer zelfstandig wonen.
- Op peil houden of toevoegen van voorzieningen in de buurt voor behoud of vergroting van de woonkwaliteit.
- Innoveren om meer (zwaardere) zorg op maat aan huis mogelijk te maken.



GEMEENTE
HILLEGOM



Gemeente
NOORDWIJK

Gemeente Noordwijkerhout



gemeente
TEYLINGEN

In Holland Rijnlandverband is een projectgroep Wonen, Zorg en Welzijn actief met de volgende opdracht :

- Samen met zorgkantoor, zorgaanbieders en corporaties gaan de gemeenten in Holland Rijnland de tekorten en overschotten aan zorgproof woningen in beeld brengen en nemen zo nodig passende maatregelen.
- De gemeenten in Holland Rijnland starten een communicatietraject richting bewoners om hen te informeren, bewustzijn te creëren, te begeleiden en te faciliteren bij aanpassingen van woningen om – met zorgvraag - langer thuis te kunnen blijven wonen.
- De gemeenten in Holland Rijnland verkennen mogelijke belemmeringen in regelgeving om bestaande woningen zorgproof te maken.
- De gemeenten in Holland Rijnland gaan met de zorgaanbieders in gesprek om een beeld te krijgen van de omvang van het vrijkomende zorgvastgoed en de mogelijkheden voor herinvulling (in relatie tot de woningprogrammering).

In de Duin en Bollenstreek werken we samen aan een actieplan dat medio 2015 klaar is. In het actieplan worden subregionale procesafspraken gemaakt die door middel van eenduidige aanbevelingen lokaal uitgewerkt kunnen worden.

In het actieplan worden onder andere de volgende punten uitgewerkt:

- Eenduidige subregionale afspraken met de woningbouwcorporaties en de zorgaanbieders.
- Afstemming prestatieafspraken woningbouwcorporaties.
- Afstemming criteria inrichten openbare ruimte.
- Afstemming bestemmingsplanvoorschriften.

2.2. Verbinding met Zorgverzekeringswet en wijkverpleegkundige

Zorgverzekeringswet

Mensen die langdurige zorg en ondersteuning nodig hebben, moeten zo min mogelijk hinder ondervinden van de overgang van de AWBZ naar de Wet Langdurige Zorg, de Zorgverzekeringswet en de Wmo. De Holland Rijnland gemeenten maken afspraken met zorgverzekeraar Zorg en Zekerheid (namens alle zorgverzekeraars). Beide partijen stemmen de organisatie van de samenhangende zorg en ondersteuning voor inwoners goed met elkaar af.

In de samenwerkingsagenda staan de volgende thema's benoemd waarover afspraken worden gemaakt:

- Het bevorderen van de samenwerking tussen aanbieders die ondersteuning in een wijk bieden. Bijvoorbeeld hoe werken een wijkverpleegkundige, een huisarts, een maatschappelijk werker en een buurtwerker goed samen. Zowel de zorgverzekeraars als gemeenten krijgen hiervoor extra budgetten.
- Preventie en gezondheidsbevordering. Gemeenten en zorgverzekeraars gaan vroegsignalering en preventie op elkaar afstemmen.
- De overgang van de zorg en ondersteuning per 1 januari moet zo soepel mogelijk verlopen.
- Er komen minder plekken in woonservicecentra en verpleeghuizen. Dit heeft gevolgen voor wonen, zorg en welzijn. Mensen die zorg en ondersteuning nodig hebben blijven langer thuis wonen. Hierop moet zorg aan huis goed georganiseerd worden en huizen moeten hierop beter worden ingericht.

Bij het inkoopbeleid van Zorg en Zekerheid wordt rekening gehouden met de wensen van de gemeenten. Ook bij het beleid rondom wijkverpleegkundigen wordt rekening gehouden met het gemeentelijk beleid.



GEMEENTE
HILLEGOM



Gemeente
NOORDWIJK

Gemeente Noordwijkerhout



gemeente
TEYLINGEN

Wijkverpleegkundige

Vanaf 1 januari 2015 wordt verpleging en verzorging overgeheveld van de AWBZ naar de zorgverzekering. Daarmee komt wijkverpleging onder het basispakket van de Zorgverzekeringswet te vallen. Maar ook in de Wmo is de inzet van wijkverpleegkundigen van belang.

Inwoners kunnen vanaf 2015 rechtstreeks of bijvoorbeeld via hun huisarts, Wmo-loket of gezondheidscentrum in contact komen met een wijkverpleegkundige. Zij staat aan de zijde van de inwoner bij het beoordelen van wat ze nodig hebben aan verpleegkundige zorg om langer thuis te kunnen wonen. De wijkverpleegkundige hoeft niet altijd de persoon te zijn die daadwerkelijk de zorg verleent. Deze kan ook verleend worden door een verpleegkundige of een verzorgende. De wijkverpleegkundige coördineert alle zorg rondom de cliënt en stemt af met andere hulpverleners, zoals de huisarts, medisch specialist en de maatschappelijk werker. De wijkverpleegkundigen krijgen straks de ruimte om zelf in te schatten hoeveel tijd er nodig is voor een cliënt.

Gemeenten krijgen in het gemeentefonds een bedrag voor wijkverpleegkundigen, omgerekend circa 2 euro per inwoner vanaf 2016. Wij overleggen met het zorgkantoor over de inzet van de wijkverpleegkundigen. We willen zorgen dat de wijkverpleegkundigen vooral worden ingezet in signalering van problemen en preventie. Ook kunnen zij een coördinerende rol krijgen bij de oplossing van complexe gevallen. Zij worden de verbindende schakel tussen welzijn en medische zorg.

Actiepunt

- In 2014 maken we afspraken met de zorgverzekeraars over de inzet van wijkverpleegkundigen. Wij zorgen voor de implementatie van deze afspraken.



GEMEENTE
HILLEGOM



Gemeente
NOORDWIJK

Gemeente Noordwijkerhout



gemeente
TEYLINGEN

3. Meedoen

De moeder van Melle

Melle is autistisch. De zorg voor Melle trekt een wissel op het gezin. Zonder hulp gaat het niet. 'Mijn man werkt in het weekend zodat hij doordeweeks een dag thuis is en ik kan werken. Verder springen familie en burens bij. Er zijn genoeg ouders die deze hulp niet hebben. Dan wordt het bijna onmogelijk om als moeder te blijven werken. Je kunt niet zomaar een oppas vinden die om kan gaan met een autistisch kind. Ik zou me geen raad weten zonder vangnet.'

We willen dat alle inwoners in onze gemeenten mee kunnen doen, zich kunnen ontplooiën en verantwoordelijkheid nemen voor zichzelf, voor elkaar en hun leefomgeving. Dit is nodig om de gewenste verschuiving van professionele zorg naar meer informele zorg mogelijk te maken. Om dit te bereiken richten we ons op burgerkracht (paragraaf 3.1.) en vroegtijdige signalering en preventie (paragraaf 3.2.).

3.1. Burgerkracht

Het centrale thema van de Wmo is de eigen kracht en zelfredzaamheid van de inwoner en zijn of haar sociale netwerk. Inwoners zorgen voor zichzelf én voor een ander om participatie aan de samenleving mogelijk te (blijven) maken. Dit noemen we 'burgerkracht'. In deze paragraaf maken we onderscheid in de volgende uitingsvormen van burgerkracht: mantelzorg, vrijwillige inzet in de zorg en burgerinitiatieven en buurt- en wijkinitiatieven.

De woorden 'ondersteunen', 'waarderen', 'stimuleren' vormen het uitgangspunt van het beleid. Niet de overheid, maar de inwoner en zijn/haar behoefte staat centraal. De inwoner zit aan het stuur. Het is voor de overheid de kunst de goede initiatieven en behoeften te herkennen, erkennen en eventueel verdere uitbreiding te bevorderen.

3.1.1. Mantelzorg en vrijwillige inzet

Bij zowel vrijwillige inzet als mantelzorg gaat het om een vorm van inzet voor de (naaste) omgeving. Echter, vrijwillige inzet en mantelzorg verschillen ook van elkaar. Mantelzorgers kiezen er in tegenstelling tot vrijwilligers niet voor om iets voor een ander te doen. Mantelzorg overkomt je omdat je een emotionele band hebt met degene die zorg nodig heeft. Daarentegen is het zijn of worden van zorgvrijwilliger een bewuste keuze. Mantelzorgers zijn in tegenstelling tot vrijwilligers minder vrij om te besluiten de zorg/ondersteuning te beëindigen.

Met de nieuwe Wmo wordt een nog groter beroep gedaan op mantelzorgers en vrijwilligers dan voorheen. Het Sociaal Cultureel Planbureau heeft in 2013 becijferd dat 20% van de volwassenen mantelzorg verleent. Het aantal vrijwilligers wordt geschat op 8 tot 15% van alle volwassenen. De verwachting is dat het aantal mantelzorgers en vrijwilligers de komende jaren zal stijgen. Doordat de intensieve zorgverlening (aantal uren zorg) de afgelopen jaren is toegenomen, is ook het aantal mantelzorgers dat zwaar belast of overbelast is, gestegen. Ook zijn de hulpvragen die op vrijwilligers en mantelzorgers afkomen complexer geworden. Van belang is dat mantelzorgers en vrijwilligers goede ondersteuning krijgen, goed toegerust zijn en kunnen rekenen op rugdekking als dat nodig is. De Wmo geeft de gemeenten hierin een belangrijke taak. Het rijk stelt hiervoor extra gelden beschikbaar¹.

Het beleid met betrekking tot het ondersteunen en stimuleren van mantelzorg en vrijwillige inzet is voor gemeenten niet nieuw. In 2007, met de invoering van de Wmo, kregen gemeenten hierin al

¹ Ministerie van VWS, Middelen wijkteams en informele zorg, 360528-119692-DMO



GEMEENTE
HILLEGOM



Gemeente
NOORDWIJK

Gemeente Noordwijkerhout



gemeente
TEYLINGEN

een taak. De Bollen5gemeenten doen al veel op het gebied van onder andere het geven van informatie en advies, scholing, het werven van vrijwilligers en de waardering van mantelzorgers en vrijwilligers. Op een aantal terreinen wordt ook samengewerkt, zowel tussen de gemeenten als de maatschappelijke organisaties.

Omdat de inzet van vrijwilligers en mantelzorgers meer dan ooit nodig is, is het noodzakelijk dat we blijven inzetten op goede ondersteuning, maar ook op de groei van de onderlinge hulpverlening. De hieronder genoemde beleidsdoelstellingen zijn gedeeltelijk een voortzetting van bestaand beleid maar betekenen soms ook een verdere verdieping, verandering of nieuw beleid als gevolg van de nieuwe wetgeving.

Wat willen we bereiken?

- We willen dat mantelzorgers en vrijwilligers adequaat en effectief ondersteund worden, zodat zij het langer en beter volhouden.
- We willen dat mantelzorgers en vrijwilligers waardering voelen voor de taken die zij op zich nemen.
- We willen het vrijwilligerspotentieel optimaal benutten.

Hoe gaan we dit bereiken?

Gezien het verschil tussen mantelzorgers en vrijwilligers is onze inzet bij vrijwilligers meer gericht op het stimuleren en faciliteren van mensen om meer vrijwilligerswerk te verrichten. De ondersteuning is vooral gericht op het optimaliseren van de tevredenheid van vrijwilligers door goede informatie, advies en waardering en op het matchen van vraag en aanbod.

Bij mantelzorgers richten we ons niet zozeer op het bevorderen van mantelzorg, maar juist meer op ondersteuning van mantelzorgers. Hierbij houden we rekening met de volgende aandachtsgebieden: informatie, advies en begeleiding, emotionele steun, educatie, praktische hulp, respijtzorg, financiële tegemoetkoming en materiële hulp.

Concreet werken de Bollen5gemeenten de volgende activiteiten gezamenlijk uit:

- Het Wmo-onderzoek en de mantelzorger

Omdat we willen dat mantelzorgers indien nodig goede ondersteuning ontvangen, besteden we hier aandacht aan in het Wmo-onderzoek (voorheen: keukentafelgesprek). Ook op dit moment wordt aan de mantelzorger al de mogelijkheid geboden om mee te komen naar het onderzoeksgesprek. Dit om goed te kunnen afstemmen wat de mantelzorger wel en niet kan doen voor zijn naaste en waar eventueel ondersteuning nodig is. Echter, nu is het gesprek nog vooral gericht op de zorgvrager. We gaan echter toe naar een situatie waarin er niet alleen oog is voor de zorgvrager, maar ook voor de mantelzorger. Ook voor de eventuele ondersteuning van de mantelzorger hebben we aandacht. We wijzen de mantelzorger op de mogelijkheid tot een extra gesprek met de mantelzorgconsulent waarin verder gesproken kan worden over de behoeften en vragen van de mantelzorger bijvoorbeeld op het gebied van sociale contacten en respijtzorg.

Bij de inrichting van de toegang houden wij rekening met de positie van de mantelzorger (zie hoofdstuk 4 voor de definitie van toegang en de verdere inrichting van het toegangsproces). Dit houdt in dat wij zorgen voor scholing voor onze gespreksvoerders zodat zij goed toegerust zijn om het gesprek met de mantelzorgers op vakkundige wijze te voeren. Ook passen wij het functieprofiel van de gespreksvoerders in de toegang aan zodat nieuwe medewerkers over de juiste competenties beschikken. In onze opdracht aan zorgaanbieders leggen wij vast dat de



GEMEENTE
HILLEGOM



Gemeente
NOORDWIJK

Gemeente Noordwijkerhout



gemeente
TEYLINGEN

dienstverlening niet alleen op de zorgvrager wordt gericht maar ook op de mantelzorger(s) rondom de zorgvrager.

- Respijtzorg

Een belangrijke vorm van ondersteuning van mantelzorgers is het bieden van respijtzorg.

Respijtzorg is het tijdelijk overnemen van de totale zorg door een professional of vrijwilliger ter ontlasting van de mantelzorger. Vormen van respijtzorg zijn onder andere thuisopvang, dagopvang, kortdurende opname.

In de Bollenstreek zijn de mogelijkheden voor respijtzorg beperkt. Er lopen diverse initiatieven om met als doel deze mogelijkheden uit te breiden. Welzijn Teylingen is een project gestart waarbij ingezet wordt op verbreding van het aanbod van dagbestedingsactiviteiten en de werving van vrijwilligers die taken van mantelzorgers tijdelijk over kunnen nemen.

De gemeente Noordwijk heeft als pilot 10 respijtzorgtrajecten ingekocht bij zorghotel de Kim. Met die 10 trajecten gaat Noordwijk onderzoeken welke mensen zich melden en hoe die kunnen worden opgevangen. Dat kunnen overbelaste mantelzorgers zijn, maar ook de zorgvragers zelf.

We willen zorgen voor een breed aanbod van respijtzorg. Op die manier kan een vorm van ondersteuning worden gekozen die het best aansluit bij de behoeften van zowel mantelzorger als zorgvrager. Om dit te bereiken voeren we in het eerste half jaar van 2015 een inventarisatie uit. Hiermee brengen we de mogelijkheden voor respijtzorg in de Bollenstreek in beeld, onderzoeken we de behoefte naar respijtzorg en zien we welke aanvullingen er op het gebied van respijtzorg nodig zijn. De uitkomsten van de inventarisatie gebruiken we ook voor het bevorderen van het gebruik, bijvoorbeeld voor het geven van informatie tijdens het Wmo-onderzoek over de mogelijkheden voor respijtzorg in de regio.

- Mantelzorgcompliment

De waardering van mantelzorgers wordt een expliciete taak van gemeenten. Volgens de wet dient 'bij verordening te worden bepaald op welke wijze het college zorg draagt voor een jaarlijkse blijk van waardering voor de mantelzorgers van cliënten in de gemeente'. Het budget van het mantelzorgcompliment wordt per 1 januari 2015 overgedragen aan het deelfonds sociaal domein van het gemeentefonds.

De Bollen5gemeenten gaan de mogelijkheid onderzoeken om het mantelzorgcompliment als een waardering te geven in de vorm van bijvoorbeeld vouchers. Met behulp van die vouchers kunnen mantelzorgers en/ of de cliënt extra hulp inschakelen, het inzetten voor waardering, deelnemen aan (ontspannende) activiteiten of aan het sociaal cultureel leven of sportactiviteiten. Hoe dit vouchersysteem verder vorm en inhoud moet krijgen, werken wij in de tweede helft van 2014 uit. Uiterlijk eind 2014 is duidelijk hoe het mantelzorgcompliment wordt ingevuld zodat er vanaf 2015 uitvoering aan kan worden gegeven.

De VNG heeft aangekondigd met een handreiking te komen voor de inrichting en uitvoering van het mantelzorgcompliment. Bij de uitwerking van het vouchersysteem houden wij hier rekening mee.

- Combinatie werk en mantelzorg

We hebben een gezamenlijke verantwoordelijkheid voor het ondersteunen van mantelzorgers. Ook werkgevers spelen een belangrijke rol. Eén op de acht werknemers combineert werk met mantelzorg. Een deel van de werkende mantelzorgers komt in de knel door het combineren van



GEMEENTE
HILLEGOM



Gemeente
NOORDWIJK

Gemeente Noordwijkerhout



gemeente
TEYLINGEN

werk en mantelzorg². Wanneer werkgevers binnen onze gemeentegrenzen zich dit realiseren én hier rekening mee houden, raken minder werkende mantelzorgers overbelast. Ook al is er in verschillende CAO's al iets afgesproken over dit onderwerp, willen we het onderwerp mantelzorgvriendelijk personeelsbeleid agenderen bij de werkgevers in onze gemeenten. Hiertoe stellen wij in 2016 een actieplan op. Bij het opstellen van het actieplan wordt het Servicepunt Werk betrokken.

- Jonge mantelzorgers

Om jonge mantelzorgers gezond op te laten groeien is het belangrijk dat zij tijdig worden herkend. Kinderen en jongeren die opgroeien met zorg zijn in vergelijking met hun leeftijdsgenoten eerder zelfstandig. En ze leren al vroeg praktische vaardigheden. Negatieve gevolgen die op korte en langere termijn kunnen ontstaan³:

- ze hebben meer opgroei- en opvoedproblemen;
- meer lichamelijke en emotionele klachten;
- ze doen op latere leeftijd vaker een beroep op de (geestelijke) gezondheidszorg.

De ondersteuning van jonge mantelzorgers vinden wij belangrijk. Wij willen dat er voor hen een laagdrempelig, samenhangend ondersteuningsaanbod beschikbaar is. Zodra dit mogelijk is maken wij hierover afspraken met de jeugd- en gezinsteams.

- Ondersteuningsaanbod, afgestemd op de vraag

De Bollen5gemeenten bieden lokaal een gevarieerd pakket van ondersteuning dat aansluit bij de grote diversiteit aan situaties en vragen van mantelzorgers en zorgvrijwilligers. De lokale aanspreekpunten zoals de vrijwilligerssteunpunten en mantelzorgconsulenten willen we behouden. Kennisoverdracht, communicatie en registratie zijn onderwerpen die we in de regio samen uitwerken, omdat wij denken dat schaalgrootte daar leidt tot efficiëntie, maar ook tot een beter aanbod. Over de organisatie hiervan maken wij in 2015 afspraken met de betreffende uitvoerders. Wij hechten hierbij een groot belang aan het 'lokale gezicht' in de uitvoering.

- Goede samenwerking en afstemming tussen professionele zorg, vrijwillige inzet en mantelzorg. Omdat er in de nieuwe Wmo (nog) meer nadruk komt te liggen op de ondersteuning in de directe omgeving van de inwoner is een goede verbinding tussen de formele en informele ondersteuning belangrijk. We willen dat formele en informele zorgverleners hierover samen afspraken maken. Mogelijk kan dit in de vorm van een regionaal netwerk. De gemeenten vervullen hierin een stimulerende rol en pakken dit in 2015 op. Hierin bekijken we ook structurele mogelijkheden rondom training van vrijwilligers door professionals.

- Bereiken en benutten vrijwilligerspotentieel

Menig zelfredzame inwoner is best bereid om (structureel en/of incidenteel) iets voor een bekende en ook onbekende dorpsgenoot te doen. De uitdaging is om deze inwoners te vinden én te zorgen dat ze op de juiste plek terecht komen, dat wil zeggen een goede match tussen diegene die zorg vraagt en zorg geeft.

Mede op basis van gesprekken met onze welzijnsorganisaties, zorgaanbieders, Wmo adviesraden en inwoners hebben we geconstateerd dat de match tussen vraag naar zorg en het aanbod beter kan en moet.

We verwachten dat een gezamenlijke aanpak in de Bollenstreek kan leiden tot verbetering. We willen toe naar een systeem dat eenduidig is, maar ook past bij ieders lokale welzijnsinfrastructuur.

² Ministerie van VWS, Kamerbrief Versterken, verlichten en verbinden, 20 juli 2013, 107098-DMO

³ Mezzo, factsheet Opgroeien met Zorg, april 2010



GEMEENTE
HILLEGOM



Gemeente
NOORDWIJK

Gemeente Noordwijkerhout



gemeente
TEYLINGEN

Hierbij kijken we ook naar de samenhang met de bestaande vacaturebanken. Verder willen we dat het systeem ook toepasbaar is voor de invulling van wederkerigheid (zie volgende kopje) en de tegenprestatie in het kader van de Participatiewet.

Omdat we de mening van uiteindelijke gebruikers van het systeem belangrijk vinden richten we een gebruikerspanel op dat mee kan denken in de te maken keuzes. Dit panel richten we in het laatste kwartaal van 2014 op. We zorgen voor afstemming met de Wmo-adviesraden. In het eerste kwartaal van 2015 zijn er concrete aanbevelingen voor een systeem.

- **Wederkerigheid**

We gaan er van uit dat iedereen nuttig wil zijn en iets voor een ander kan doen als daarvoor mogelijkheid is. Ook als iemand zelf een beperking heeft dan kan hij of zij nog iets voor een ander betekenen. Wederkerigheid is een mogelijkheid die aan inwoners wordt geboden om hun maatschappelijk participatie te vergroten en eenzaamheid te bestrijden. Aan de inwoner wordt gevraagd iets terug te doen voor de ondersteuning die hij krijgt aangeboden, bij voorkeur in de vorm van het ondersteunen van anderen. We denken hierbij aan bepaalde vormen van vrijwilligerswerk, bijvoorbeeld als middel om eenzaamheid te bestrijden. Wederkerigheid is geen verplichting.

Bij het vormgeven van wederkerigheid is het koppelen van vraag en aanbod belangrijk. . Wederkerigheid wordt een onderdeel van het Wmo-onderzoek. Hiertoe stellen we een actieplan op samen met de coördinatoren van de lokale loketten. Daarnaast scholen wij medewerkers van de lokale loketten zo nodig, zodat zij goed toegerust zijn om het onderwerp wederkerigheid bespreekbaar te maken.

- **Planologisch faciliteren van woonruimte om mantelzorg mogelijk te maken**

Door het faciliteren van woonruimte kan de zorgvrager in de buurt van de mantelzorg wonen of andersom. Het faciliteren van huisvesting heeft verschillende voordelen. Denk hierbij aan het langer zelfstandig wonen en het voorkomen van eenzaamheid van de zorgvrager. Het vermindert tevens de (reis)druk van de mantelzorger.

De Bollenstreek wil het planologisch faciliteren van woonruimte mogelijk maken door dit in de bestemmingsplannen vast te leggen en de regeldruk om woonruimte aan te vragen te beperken. In 2015 komt er een actieplan Wonen, Zorg en Welzijn waarbij planologisch faciliteren van woonruimte wordt uitgewerkt.

- **Krachtenbundeling lokale welzijnsorganisaties**

Wij verwachten dat onze lokale welzijnsorganisaties door samenwerking kunnen komen tot innovatie. Wij doen dan ook een beroep op onze welzijnsorganisaties om hun krachten te bundelen. Waar nodig zullen wij hen daarin faciliteren.

Actiepunten

- Bij de inrichting van de toegang (2014) houden wij rekening met het Wmo-onderzoek en de mantelzorger: wij trainen de gespreksvoerders en passen het functieprofiel aan.
- In onze contracten met aanbieders spreken wij af dat zij in hun dienstverlening en communicatie aandacht hebben voor zowel degene die ondersteuning vraagt als de mantelzorger en voor beide inzetten op het stimuleren van eigen kracht (2014).
- In de eerste helft van 2015 voeren wij een inventarisatie uit naar de mogelijkheden voor respijtzorg. Vervolgens doen wij concrete aanbevelingen voor eventuele wijzigingen en/of uitbreiding van de mogelijkheden.



GEMEENTE
HILLEGOM



Gemeente
NOORDWIJK

Gemeente Noordwijkerhout



gemeente
TEYLINGEN

- In de tweede helft van 2014 werken wij uit hoe we vorm en inhoud geven aan het mantelzorgcompliment in de Bollenstreek .
- In 2016 stellen wij, in samenwerking met formele en informele zorg een actieplan op ten behoeve van een betere combinatie van werk en mantelzorg.
- In 2014 maken wij afspraken met de jeugd- en gezinsteam over de ondersteuning, signalering en doorverwijzing van (jonge) mantelzorgers.
- In 2015 maken wij met de lokale (welzijns)organisaties afspraken over een gezamenlijk ondersteuningsaanbod voor mantelzorgers en vrijwilligers, afgestemd op de vraag.
- We stimuleren in 2015 de totstandkoming van een regionaal netwerk tussen organisaties voor professionele zorg, vrijwillige inzet en mantelzorg.
- In het eerste kwartaal 2015 gaan we samen met een gebruikerspanel op zoek naar een systeem om vraag en aanbod van zorg bijeen te brengen passend bij ieders lokale welzijnsinfrastructuur. Tevens moet het rekening houden met reeds bestaande instrumenten (bijv. vrijwilligersvacaturebanken) en de tegenprestatie (Participatiewet). Het gebruikerspanel wordt in het laatste kwartaal 2014 opgericht.
- Samen met de coördinatoren van de lokale loketten stellen we een actieplan wederkerigheid op en scholen gespreksvoerders.
- In 2015 maken wij een actieplan voor regionaal beleid rondom het planologisch faciliteren van woonruimte om mantelzorg mogelijk te maken.

3.1.2. Burgerinitiatieven en wijk- en buurtinitiatieven

Lokale initiatieven voorzien in behoeften

Mevrouw Zwinkels is een van de initiatiefnemers om met mensen die (tijdelijk) niet zelfstandig naar buiten kunnen, op sleeptouw te nemen op een comfortabele tweepersoonsfiets.

'Duofietsen is samen genieten. We hebben zo'n leuk team. En de gasten waarmee we op pad gaan op de duofiets daar krijg je energie van. Zij vertellen een verhaal. En genieten er van om buiten te zijn. Het is gewoon heel leuk voor beiden om te doen!'

Een andere belangrijke vorm van burgerkracht zijn eigen initiatieven van inwoners. Steeds vaker worden voorzieningen en activiteiten door inwoners zelf gerealiseerd. Denk bijvoorbeeld aan buurtkamers, zorgcoöperaties, buurtmoestuinen. Maatschappelijke initiatieven op het gebied van welzijn, preventie en zorg leveren een belangrijke bijdrage aan de verschuiving van formele naar informele zorg. Vanuit de gemeenten willen we hier vooral een faciliterende en stimulerende rol in spelen.

Wat willen we bereiken?

- We willen meer initiatieven van inwoners die bijdragen aan de sociale cohesie en ondersteuning van wijk- of buurt(bewoners).

Hoe gaan we dit bereiken?

- Faciliteren van buurt- en wijkinitiatieven

We weten dat het voor inwoners soms moeilijk is om - wanneer ze een goed idee of initiatief hebben - dit te realiseren of 'de weg te vinden'. Daarom informeren, stimuleren en faciliteren we waar nodig. Dit kan in de vorm van een financiële bijdrage (buurtbudget) en/of begeleiding. De welzijnsorganisaties en de wijk- en buurtregisseurs in Teylingen en Lisse spelen hierbij bijvoorbeeld een belangrijke rol.



GEMEENTE
HILLEGOM



Gemeente
NOORDWIJK

Gemeente Noordwijkerhout



gemeente
TEYLINGEN

- Communicatie

Communicatie zien wij als een belangrijk instrument om het ontstaan van initiatieven te stimuleren. We zien veel bruisende initiatieven van inwoners en willen deze voorbeelden delen. We gebruiken hiervoor onze websites, de lokale huis-aan-huis bladen en de sociale media (zie ook het hoofdstuk communicatie).

3.2. Preventie en vroegtijdige signalering

Een plek om echt contact te maken

Truus heeft een buurtkamer opgericht.

'Een buurtkamer bereikt ongeveer dertig mensen, waaronder een trouwe groep van zo'n dertien man. Elke woensdag is er koffie en elke maand een lunch. Het is een plek om echt contact te maken. Als je een idee hebt voor een initiatief in de buurt dan moet je niet eindeloos na blijven denken. Je moet het gewoon doen!'

We zetten in op sociale samenhang en een samenleving waarin inwoners 'elkaar kennen' en waar inwoners 'gekend worden'. We willen problemen of hulpvragen zo veel mogelijk voorkomen en zijn alert op ongewenste en problematische ontwikkelingen. De uitdaging is om de sociale samenhang en veerkracht in de wijken en buurten te versterken zodat problemen worden voorkomen, klein blijven en zoveel mogelijk in de sociale context worden opgelost.

Wat willen we bereiken?

- Preventie en vroegtijdige signalering zodat problemen worden voorkomen, klein blijven en zoveel mogelijk in de sociale context worden opgelost.
- We willen dat iedereen naar vermogen een eigen netwerk heeft.

Hoe gaan we dit bereiken?

We richten ons op preventie en vroegtijdige signalering door middel van het inzetten van sociale teams, het benutten informele netwerken, het bevorderen van ontmoeting, veiligheid en toegankelijkheid en het voorkomen en bestrijden van huiselijk geweld.

- Sociale teams

Soms signaleert iemand een probleem of vraag bij een inwoner die niet alleen of samen met andere inwoners op te lossen is. Het is belangrijk dat mensen dan weten waar ze met deze signalen terecht kunnen. Voor de ondersteuning aan kwetsbare inwoners overwegen we het opzetten van sociale teams.

Een sociaal team kent de buurt en wordt gekend. Zo kan het team op het juiste moment ingeschakeld worden door inwoners en informele netwerken van organisaties. En weet het team ook wie zij kunnen inschakelen. De samenstelling van een sociaal team past bij de vragen en behoeften die er in het gebied zijn en kan dus per Bollengemeente verschillen.

Voor sommige gemeenten staat vast dat sociale teams worden opgezet. Op dit moment wordt er in Noordwijk en Hillegom gewerkt aan het opzetten van sociale teams. Beschreven wordt welke rol het sociale team heeft en wat de samenstelling is. De ervaringen uit Noordwijk en Hillegom nemen wij mee in onze overweging. Per gemeente kan het tempo dus verschillen. In 2015 is er meer duidelijkheid over het wel of niet oprichten van sociale teams.



GEMEENTE
HILLEGOM



Gemeente
NOORDWIJK

Gemeente Noordwijkerhout



gemeente
TEYLINGEN

- Leefbaarheid

Ontmoeting en 'elkaar kennen' zijn van belang voor sociale samenhang en voor het ontstaan van initiatieven in wijken en buurten. In sommige buurten en wijken in onze gemeenten zijn er buurt- en wijkcentra waar inwoners terecht kunnen voor een kopje koffie en een praatje. Maar niet in iedere gemeente zijn dergelijke ontmoetingsplekken beschikbaar. Wel zijn er andere accommodaties, zoals bijvoorbeeld scholen en kerken, die soms ook een deel van de dag niet gebruikt worden. Wij zijn voorstander laagdrempelige ontmoetingsplekken en zullen het ontstaan daarvan zo mogelijk faciliteren.

- Veiligheid

We willen zorgen voor een veilige woonomgeving voor onze inwoners. De samenwerking in de veiligheidsketen vinden we belangrijk en we zorgen daarom voor een nauwe verbinding tussen de sociale teams, de jeugd- en gezinsteams en de politie en de lokale zorgnetwerken.

Vanuit de decentralisatie Jeugd wordt gezien op welke wijze wij in de Duin en Bollenstreek aansluiten bij het Veiligheidshuis Hollands Midden. Het Veiligheidshuis is een samenwerkingsverband van gemeentelijke, zorg- en justitiepartners met als doel dat de veiligheids- en zorgketen met elkaar worden verbonden. De partners in het Veiligheidshuis zitten samen aan tafel om de problemen van jeugdigen en volwassenen te bespreken en plannen van aanpak op te stellen.

- Voorkomen en bestrijden huiselijk geweld

Slachtoffers van huiselijk geweld kunnen worden belemmerd in het deelnemen aan de samenleving. De nieuwe Wmo maakt gemeenten nadrukkelijk verantwoordelijk voor de preventie en aanpak van huiselijk geweld, ook als de hulp uiteindelijk geleverd wordt op regionaal of landelijk niveau. Onder huiselijk geweld wordt onder andere verstaan: (ex-)partnergeweld, kindermishandeling, ouderenmishandeling, mishandeling van ouders. Mishandeling kan fysiek, seksueel, psychisch en materieel/financieel van aard zijn.

In de nieuwe Wmo en de nieuwe Jeugdwet is bepaald dat er op 1 januari 2015 op bovenlokaal niveau een Advies- en Meldpunt Huiselijk geweld en Kindermishandeling (AMHK) operationeel moet zijn. De taken van het toekomstige AMHK worden op dit moment nog uitgevoerd door respectievelijk de Steunpunten Huiselijk Geweld en Advies- en Meldpunten Kindermishandeling. Er zijn voor de wetgever twee belangrijke redenen om een AMHK te organiseren.

1. Eén meldpunt voor alle vormen van huiselijk geweld en kindermishandeling.
2. Meer samenhang in de aanpak van kindermishandeling en huiselijk geweld.

In Holland Rijnlandverband is besloten het AMHK onder te brengen bij de RDOG Hollands Midden. De uitwerking en inrichting van het AMHK wordt in het kader van de decentralisatie Jeugd opgepakt. Uitgangspunten daarbij zijn dat:

- het AMHK makkelijk bereikbaar is;
- het AMHK nauw samenwerkt met basisvoorzieningen als onderwijs, huisartsen, de jeugdgezondheidszorg en met de jeugd- en gezinsteams en de Raad voor de Kinderbescherming;
- er snel gehandeld wordt;
- er geen dubbel onderzoek plaatsvindt als er bemoeienis en onderzoek is vanuit de Raad voor de Kinderbescherming.



GEMEENTE
HILLEGOM



Gemeente
NOORDWIJK

Gemeente Noordwijkerhout



gemeente
TEYLINGEN

- Toegankelijkheid

Goed toegankelijke voorzieningen vergroten de mogelijkheid van inwoners om actief en zelfstandig te zijn. Het gaat dan bijvoorbeeld om gebouwen waar (ontmoetings)activiteiten plaatsvinden, maar ook om winkels of vervoer. De gemeente moet er voor zorgen dat de toegankelijkheid van voorzieningen, diensten en ruimten voor mensen met een handicap wordt bevorderd waarbij ook rekening wordt gehouden met de toegankelijkheid van de openbare ruimte.

Actiepunt

- We overwegen het opzetten van sociale teams voor de ondersteuning aan kwetsbare inwoners. In 2015 is meer duidelijkheid over de inzet van sociale teams.



GEMEENTE
HILLEGOM



Gemeente
NOORDWIJK

Gemeente Noordwijkerhout



gemeente
TEYLINGEN

4. Toegang

Oplossingen die erger voorkomen

Marina heeft een lichte verstandelijke beperking. Ze woont zelfstandig met begeleiding. Zelf doet ze vrijwilligerswerk. 'Begeleiding is voor mij zekerheid. Het is de aandacht die ik nodig heb. Het is belangrijk dat ik terug kan vallen op steun. Als het zo zou zijn dat je alleen extra uren krijgt als het slechter met je gaat, is het eigenlijk te laat want dan zit je al in de problemen.'

4.1. Inrichting toegang

Zoals in het vorige hoofdstuk beschreven, gaan we uit van de eigen kracht en zelfredzaamheid van de inwoner en zijn of haar sociale netwerk. Toch weten we ook dat niet iedereen op eigen kracht kan deelnemen aan de samenleving. Voor kwetsbare inwoners zorgen wij dat ondersteuning beschikbaar is. Wanneer inwoners ondersteuning nodig hebben, willen we dat zij gemakkelijk hun weg vinden en dat de ondersteuning die wordt ingezet passend is. Het proces met als beginpunt het moment waarop een inwoner zich meldt (of wordt gemeld) tot het moment waarop de ondersteuning wordt ingezet noemen we de 'toegang'. In dit hoofdstuk beschrijven we de inrichting van de toegang.

Ter voorbereiding op de nieuwe Wmo heeft Scio consult in opdracht van de Bollengemeenten in de maanden maart en april 2014 een onderzoek uitgevoerd naar het huidige toegangsproces. Uit het onderzoek kwamen de volgende aanbevelingen: verschillende organisaties in de toegang te laten participeren, te zorgen voor een duidelijke monitoring, communicatie en coördinatie, het trainen van gespreksvoerders voor continue ontwikkeling rondom gesprekvoering en te zorgen voor een heldere, eenduidige verslaglegging. Het rapport is aan het eind van deze nota bijgevoegd en is de basis geweest voor het toegangsmodel zoals hieronder beschreven.

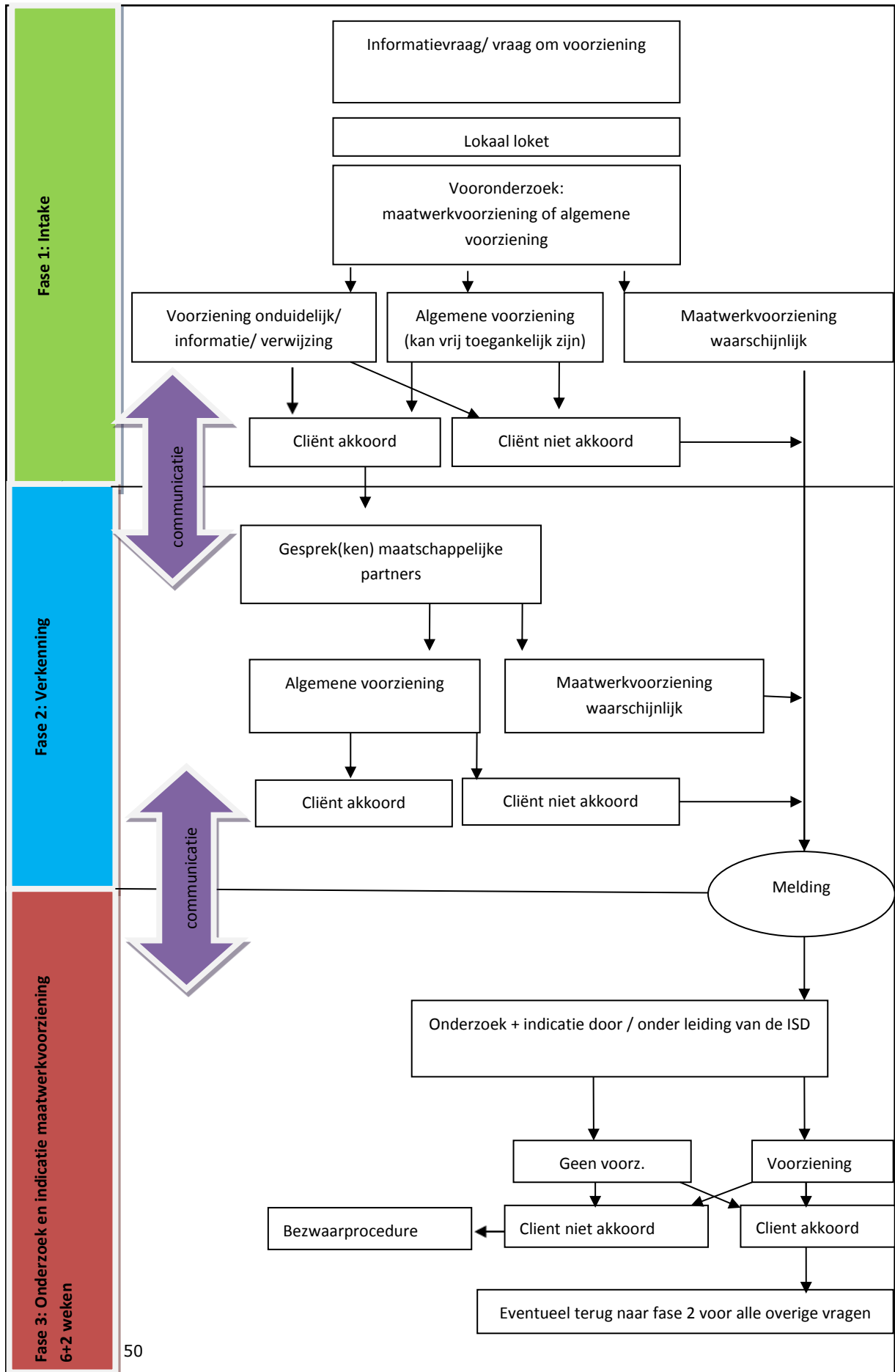
Wat willen we bereiken?

- Een efficiënte werkwijze waarin inwoners op een adequate wijze worden geholpen met het vinden van de benodigde ondersteuning op weg naar zelfredzaamheid.
- Een gelijklopende werkwijze in de toegang met ruimte voor lokaal maatwerk.
- Ondersteuning dichtbij de inwoner georganiseerd en vanuit een integrale benadering.
- Voor inwoners moet duidelijk zijn waar men terecht kan als men ondersteuning nodig heeft.
- Voor inwoners moet duidelijk zijn wat het proces is als ondersteuning nodig is: welk traject doorloopt men.
- Een inwoner die ondersteuning nodig heeft, doet zijn verhaal bij zo min mogelijk personen.
- We verstrekken maatwerkvoorzieningen binnen de wettelijk gestelde termijnen.
- In spoedgevallen handelen we snel.
- We willen een informerende, preventieve en signalerende taak in de toegang. Hier wordt naast het beantwoorden van vragen en oplossen van problemen gekeken naar kansen en mogelijkheden van de inzet van bewoners voor de dorpen. Hier spelen maatschappelijke partners een nadrukkelijke rol.
- De organisaties die werkzaam zijn in de toegang kunnen over de juiste gegevens beschikken.

Hoe gaan we dit bereiken?

- Inrichting van de toegang

In de tweede helft van 2014 richten wij het toegangsproces in. In onderstaande figuur is het toegangsproces schematische weergegeven.





GEMEENTE
HILLEGOM



Gemeente
NOORDWIJK

Gemeente Noordwijkerhout



gemeente
TEYLINGEN

Toelichting op de figuur:

De figuur is hoofdlijn voor de uitwerking, het kan zijn dat er behoefte is aan lokale variatie(s), voor Hillegom is dat het geval.

- Inwoners met een vraag of probleem bellen, mailen of komen naar het lokaal loket. Daar wordt door middel van vraagverkenning de vraag of het probleem besproken.
- De medewerker van het lokaal loket doet een snel vooronderzoek. Enkelvoudige en eenvoudige vragen handelt de medewerker van het lokaal loket zelf meteen af.
- Wanneer een maatwerkvoorziening nodig lijkt, wordt een melding gedaan en gaat de melding door naar de ISD voor onderzoek en indicatie, zo nodig in afstemming met maatschappelijke organisaties, het zorgnetwerk en/of specialisten (fase 3).
- Wanneer niet duidelijk is of een (maatwerk)voorziening nodig is, wordt een verkennend gesprek gevoerd (fase 2).
- Het verkennende gesprek kan wel of niet leiden tot een melding. Indien een melding wordt gedaan, gaat deze door naar de ISD voor onderzoek en indicatie, zo nodig in afstemming met maatschappelijke organisaties, het zorgnetwerk en/of specialisten.

- Aansturing coördinatoren lokaal loket

De coördinatoren van het lokale loket werken in teamverband onder aansturing van de gemeente. Op die manier wordt de kwetsbaarheid verminderd doordat onderlinge vervanging mogelijk is. Daarnaast is het dan eenvoudiger om processen op een zelfde manier (verder) in te richten en te onderhouden.

- Generalistenpoule

Voor de uitvoering van het onderzoek en de indicatie is er een poule van generalisten met een stevig functieprofiel (kennis en expertise van huidige en nieuwe doelgroep en sociale kaart) voor de hele Bollenstreek. Lokale inbedding is een aandachtspunt.

- Gegevensuitwisseling

Wij zorgen dat per 1 januari 2015 de benodigde gegevens uitgewisseld kunnen worden.

In het jaar 2015 werken we verder aan het mogelijk maken van gegevensuitwisseling met jeugd en werk. Wij houden daarbij rekening met de wet- en regelgeving op het gebied van privacy (zie paragraaf 2.1.).

- Opleiding

Los van de structuur is het van groot belang dat onze medewerkers (of die nu in dienst zijn bij de gemeenten, gemeenschappelijke uitvoeringsorganisatie ISD of andere maatschappelijke partners) goed toegerust zijn op hun nieuwe taken waarin inwoners geholpen worden op eigen kracht mee te doen en als het even of langdurig niet kan, goed worden geholpen bij het verzorgen van ondersteuning, zodat meedoen alsnog lukt. We zullen dan ook stevig investeren in het opleiden van onze mensen.



GEMEENTE
HILLEGOM



Gemeente
NOORDWIJK

Gemeente Noordwijkerhout



gemeente
TEYLINGEN

4.2 Voorbeelden toegang

Ter illustratie van het in paragraaf 4.1 beschreven toegangsproces volgt hieronder een aantal voorbeeldsituaties.

Mieke

Mieke is 38 jaar en heeft een psychiatrische stoornis, waardoor zij geregeld ongewenst en door de omgeving onbegrepen gedrag vertoont. Mieke slaagt er niet in contacten op te bouwen en te onderhouden. Ze is alleenstaand en heeft nauwelijks contact met haar familie. Door verschillende oorzaken raakte Mieke verslaafd. Haar verslaving is nu redelijk onder controle. Mieke woont zelfstandig, maar het kost haar moeite om haar dagelijks leven op orde te houden. Met behulp van woonbegeleiding lukt het haar om zelfstandig te blijven wonen. De woonbegeleiding richt zich op het ondersteunen van het dagelijks leven, aanbrengen van structuur en regie in de thuissituatie. Haar indicatie voor woonbegeleiding verloopt in februari 2015.

Mieke krijgt van te voren bericht dat haar indicatie verloopt en neemt contact op met het lokaal loket. Het lokaal loket doet een melding en zet de aanvraag direct door naar de ISD.

Vooronderzoek lokaal loket-> Waarschijnlijk maatwerk-> Melding-> Onderzoek/indicatie

Monique

Monique is 40 jaar, getrouwd en heeft 2 kinderen van 14 en 16 jaar. Door een autogongeluk liep Monique een dwarslaesie op. Na een lange revalidatieperiode heeft Monique te horen gekregen dat er geen verbetering meer mogelijk is. Monique wil graag naar huis, maar het huis is nog niet toegankelijk. Monique belt naar het lokaal loket voor een woningaanpassing. Telefonisch wordt er met Monique een afspraak gepland met de ISD. Via de ISD worden er voor Monique een rolstoel, gehandicaptenvervoer en de verschillende woningaanpassingen geregeld.

Vooronderzoek lokaal loket -> Waarschijnlijk maatwerk-> Melding-> Onderzoek/indicatie -> Voorziening

Liesbeth

Liesbeth (78) krijgt steeds meer moeite met de dagelijkse activiteiten. Ze kan zelf nog haar huishouden doen, maar het koken en zelf boodschappen doen lukt haar niet meer.

Wanneer Liesbeth contact opneemt met het lokaal loket, wordt er een gesprek gepland met een medewerker van het lokaal loket (in dit geval maatschappelijk middenveld). In het gesprek komen alle leefgebieden aan de orde. Samen komen ze tot de volgende oplossing: een algemene voorziening in de vorm van een bezorgmaaltijd en het inschakelen van een vrijwilliger voor het doen van de boodschappen.

Vooronderzoek lokaal loket -> Waarschijnlijk algemene voorziening -> Gesprek maatschappelijke partners-> Algemene voorziening

André

André is 71 jaar en heeft drie hartoperaties gehad. Daarvan is hij niet volledig hersteld. Hij is nog steeds snel vermoeid en moet veel rusten. Zijn vrouw is twee jaar geleden overleden. Zijn zoon woont aan de andere kant van het land. André is futloos en eenzaam. Hij trekt zich terug in huis en



GEMEENTE
HILLEGOM



Gemeente
NOORDWIJK

Gemeente Noordwijkerhout



gemeente
TEYLINGEN

laat alles over zich heen komen. Zijn buurvrouw ziet dat het niet goed gaat en maakt André attent op het Lokaal loket.

Wanneer André contact opneemt met het Lokaal Loket is de vraag niet helemaal duidelijk en er wordt met André een gesprek gepland met een medewerker van het Lokaal Loket (het maatschappelijk middenveld bijv. een ouderenadviseur). In het gesprek komen alle leefgebieden aan de orde. Er wordt geconstateerd dat hij eenzaam is. De medewerker van het Lokaal Loket brengt André in contact met een vrijwilligersorganisatie. Hiernaast vermoed de medewerker dat er een maatwerkvoorziening nodig is omdat André te vermoeid en te zwak is om zijn huishouden te doen. Er wordt een melding gedaan bij de ISD. André krijgt nu huishoudelijke hulp en er komt één keer in de week een vrijwilliger langs voor een praatje.

Vooronderzoek lokaal loket -> Voorziening onduidelijk -> Gesprek maatschappelijke partners-> Algemene voorziening + Melding -> Onderzoek/indicatie -> Voorziening

Henk en Judith

Henk (81 jaar) woont alleen sinds de dood van zijn vrouw. Vorig jaar is bij Henk de ziekte Alzheimer geconstateerd. Zijn dochter Judith (45) bezoekt hem iedere dag. Judith is enig kind en voelt zich verantwoordelijk. Judith merkt dat de zorg steeds zwaarder wordt en zou er wel graag een paar dagen tussenuit willen maar durft haar vader niet alleen te laten. Via via hoort Judith van een logeershuis voor dementerenden. Voor het logeershuis is een indicatie nodig.

Door het lokaal loket wordt er een melding gedaan bij de ISD. Er wordt een indicatie afgegeven. Ook wijst de ISD op de mogelijkheid met een gesprek met de mantelzorgconsulent.

Vooronderzoek lokaal loket -> Waarschijnlijk maatwerk-> Melding-> Onderzoek / indicatie -> Voorziening + mogelijkheid fase 2



GEMEENTE
HILLEGOM



Gemeente
NOORDWIJK

Gemeente Noordwijkerhout



gemeente
TEYLINGEN

5. Ondersteuning in de vorm van voorzieningen

Marga's man heeft begeleiding nodig

'Mijn jongste zus heeft drie dagen op mijn man gepast toen ik in het ziekenhuis lag. Achteraf kregen we ruzie. Ze zei, dat hadden je kinderen moeten doen. Maar één zit in het buitenland en de ander woont met gezin in de Achterhoek. Zo eenvoudig is het niet om hulp van familie te organiseren.'

5.1. Inleiding voorzieningen

In de wettekst van de nieuwe Wmo staan twee soorten voorzieningen gedefinieerd namelijk, algemene voorzieningen en maatwerkvoorzieningen. Dit hoofdstuk gaat over het regionale beleid ten aanzien van ondersteuning in de vorm van algemene voorzieningen en maatwerkvoorzieningen.

Uitgangspunt kadernota

Algemene voorzieningen waar mogelijk, maatwerkvoorzieningen waar nodig. Algemene voorzieningen kenmerken zich doordat zij in beginsel vrij toegankelijk zijn. Dat wil zeggen dat er geen indicatie⁴ voor nodig is. Een algemene voorziening kan bestaan uit diensten activiteiten of zaken die toegankelijk zijn voor specifieke doelgroepen of voor de gehele bevolking, denk hierbij bijvoorbeeld aan: bibliotheken, sportverenigingen, maatschappelijk werk, ontmoetingsplekken maar ook de inloopfunctie GGZ, mantelzorgondersteuning zoals respijtzorg, vrijwilligersorganisaties, welzijnsorganisaties. Algemene voorzieningen zijn in veel gevallen (er zijn uitzonderingen) goedkoper dan maatwerkvoorzieningen. Voor een maatwerkvoorziening is altijd een besluit van de gemeente nodig. Het ondersteuningsaanbod blijft maatwerk. Inzet van algemene voorzieningen wordt eerst bekeken alvorens naar maatwerkvoorzieningen wordt gekeken. In sommige gevallen is direct opschalen naar zwaardere zorg noodzakelijk.

We gaan uit van de gedachte dat elke inwoner, naar kunnen, actief is in de samenleving. Ieder vult dat op eigen manier in, maar een actieve bijdrage leveren, geeft mensen eigenwaarde en een gevoel nuttig te zijn. Kijk naar wat mensen kunnen en biedt ondersteuning als die nodig is. In de Wmo gaat het over verschillende doelgroepen. We hebben oog voor het verschil en gaan uit van ondersteuning die aansluit bij de situatie van de mensen en de mogelijkheden die ze hebben om zich te ontwikkelen. Ondersteuning moet uitgaan van de eigen kracht van mensen en aanvullend zijn aan de ondersteuning die geboden wordt vanuit de eigen omgeving. Dat is in onze ogen maatwerk, het gaat niet om standaard producten die voor iedereen hetzelfde zijn. Voor (oudere) mensen die ondersteuning en zorg hebben, waar geen perspectief is op ontwikkeling moet die ondersteuning er anders uitzien dan voor een jongere met een beperking.

Korte termijn en lange termijn

We maken een onderscheid tussen de korte en de lange termijn. Een transformatie is een proces dat tijd kost. Het jaar 2015 zien we als overgangsjaar. Eerste prioriteit is nu om te zorgen voor een soepele overgang van de AWBZ naar de Wmo. Dit betekent dat we ons in 2014 primair richten op het neerzetten van een (eerste) basis voor nieuwe cliënten en het bieden van zorgcontinuïteit per 1 januari 2015 voor bestaande cliënten. Omdat het huidige aanbod van algemene voorzieningen op dit moment (nog) niet groot genoeg is, wordt in eerste instantie de nieuwe vormen van

⁴ In de huidige situatie in de Wmo worden maatwerkvoorzieningen verstrekt aan de hand van een indicatiestelling door de ISD Bollenstreek. De ISD consultants voeren voor alle Bollenstreekgemeenten de indicatiegesprekken om te bepalen wat precies nodig is. In de situatie van de AWBZ worden de indicaties gesteld door het CIZ.



GEMEENTE
HILLEGOM



Gemeente
NOORDWIJK

Gemeente Noordwijkerhout



gemeente
TEYLINGEN

ondersteuning in de vorm van een maatwerkvoorziening verstrekt. Dit is een tijdelijke situatie. In de loop der tijd zal en moet er een verschuiving plaatsvinden naar algemene voorzieningen (zie figuur 1 en figuur 2). De jaren 2015 en 2016 gebruiken we om te komen tot een meer structurele situatie waarin het aanbod van algemene voorzieningen wordt opgebouwd en uitgebreid. Zo kunnen vormen van individuele begeleiding bijvoorbeeld ook (deels) door een zorgvrijwilliger worden gegeven, kunnen welzijnsorganisaties hun aanbod verbreden, of kunnen bijvoorbeeld sportverenigingen een vorm van dagbesteding bieden.



Figuur 1. Korte termijn



Figuur 2. Lange termijn

5.2. Algemene voorzieningen

Wat willen we bereiken?

- We willen in de Bollenstreek een samenhangend aanbod van algemene voorzieningen voor alle inwoners, afgestemd op de vraag, waardoor zij beter in staat zijn op eigen kracht hun beperkingen te compenseren.
- Algemene voorzieningen waar mogelijk, maatwerkvoorzieningen waar nodig.

Hoe gaan we dit bereiken?

In het vorige regionale Wmo beleidsplan 2013-2016 stonden al mogelijke sporen genoemd om tot nieuwe algemene voorzieningen te komen. In dit beleidsplan werken we de sporen verder uit.

1. Het omvormen van maatwerkvoorzieningen naar algemene voorzieningen.

Bepaalde maatwerkvoorzieningen kunnen deels omgevormd worden tot algemene voorzieningen. Zo hebben we momenteel al rolstoel- en scootmobielpools ingericht. Wij onderzoeken op dit moment in ISD-verband of een deel van de Hulp bij het Huishouden een algemene voorziening kan worden (zie paragraaf 5.3.). Gekeken wordt of ook vormen van groepsbegeleiding en individuele begeleiding via een algemene voorziening kunnen worden georganiseerd. Door het omvormen van de maatwerkvoorzieningen naar de vaak goedkopere algemene voorzieningen streven we er naar de uitgaven te reduceren. Een ander voordeel van algemene voorzieningen is dat deze vrij toegankelijk zijn (er geen indicatie nodig is). Hierdoor kunnen deze voorzieningen sneller en met minder administratie ingezet worden. Op deze manier kan een grotere groep mensen laagdrempelig meedoen.



GEMEENTE
HILLEGOM



Gemeente
NOORDWIJK

Gemeente Noordwijkerhout



gemeente
TEYLINGEN

2. Het innoveren van het huidige aanbod algemene voorzieningen.

Er vindt op korte termijn een inventarisatie plaats van de bestaande voorzieningen: wat is het huidige niveau? Is dat voldoende en toekomstbestendig of wellicht overdadig? Sluit het aan op de vraag? Met de uitkomsten van de inventarisatie creëren we meer samenhang in het aanbod van algemene voorzieningen in de Bollenstreek. De inkoop van algemene voorzieningen vindt op dit moment voornamelijk plaats door middel van subsidiering door elke gemeente afzonderlijk, al dan niet met prestatieafspraken. Dit vraagt om betere samenwerking tussen gemeenten. Samenwerking kan bijdragen aan lagere kosten en/of hogere kwaliteit. Een centrale en gecoördineerde doorontwikkeling van de algemene voorzieningen is cruciaal voor het succesvol transformeren. Lokale ruimte voor invulling van de inkoop van algemene voorzieningen blijft mogelijk.

Actiepunten

- We brengen in 2014 voor alle doelgroepen in kaart welke algemene voorzieningen er op dit moment zijn in de Bollenstreek en welke afspraken daar onder liggen. We stemmen dit af met de werkgroep Wonen, Welzijn en Zorg. Op basis van de inventarisatie formuleren we een voorstel voor de toekomst. Hierin wordt geadviseerd wat te behouden, wat te veranderen en wat nog mist voor de toekomst, afgestemd op de vraag.
- In 2014 wordt een voorstel gedaan over het algemeen maken van een deel van de hulp bij het huishouden vanaf 1-1-2016 of eerder. Hierbij wordt gekeken naar een financiële compensatieregeling voor mensen met een laag inkomen.
- We gaan in 2015 samen met onze partners in het maatschappelijk middenveld, zoals vrijwilligersorganisaties en welzijnsorganisaties onderzoeken welke maatwerkvoorzieningen kunnen worden omgevormd naar algemene voorzieningen. Er wordt in de eerste helft van 2015 een voorstel voor verdere uitvoering gemaakt.
- De inkoop van algemene voorzieningen wordt zoveel mogelijk gezamenlijk door de Bollenstreekgemeenten georganiseerd middels raamovereenkomsten met aanbieders. In 2015 maken we hiervoor een plan van aanpak. Lokale ruimte voor invulling van de inkoop van algemene voorzieningen blijft mogelijk.

5.3. Nieuwe wettelijke taken algemene voorzieningen

24 uurs beschikbaarheid van telefonisch of elektronisch luisterend oor

In de Wmo 2015 krijgen gemeenten de opdracht om *'op ieder moment van de dag telefonisch of elektronisch anoniem een luisterend oor en advies beschikbaar te stellen'*.

Tot nu toe werd deze taak gefinancierd door de provincies (circa 6 miljoen euro per jaar). Zij financierden de landelijke organisatie Sensor die werkt vanuit een aantal regionale steunpunten. Nu de taak naar gemeenten gaat hebben de provincies besloten zich na 2014 terug te trekken. Gemeenten ontvangen geen rijksmiddelen voor deze taak.

Sensor heeft via de Vereniging van Nederlandse Gemeenten alle gemeenten een aanbod gedaan om de huidige dienstverlening voor vier jaar voort te zetten. De VNG heeft het voorstel gedaan tot een uitname uit het gemeentefonds ten behoeve van centrale inkoop. In het voorstel is opgenomen om dit voor 2 jaar te doen met de optie van verlenging met maximaal 2 jaar. Wij stellen voor om de uitkomsten van dit landelijk traject af te wachten.



GEMEENTE
HILLEGOM



Gemeente
NOORDWIJK

Gemeente Noordwijkerhout



gemeente
TEYLINGEN

Clïëntondersteuning

De Wmo draagt gemeenten op om cliëntondersteuning te regelen. Hieronder wordt verstaan: ondersteuning met informatie, advies en algemene ondersteuning die bijdraagt aan het versterken van de zelfredzaamheid en participatie en het verkrijgen van een zo integraal mogelijke dienstverlening op het gebied van maatschappelijke ondersteuning, preventieve zorg, zorg, jeugdzorg, onderwijs, welzijn, wonen, werk en inkomen.

Gemeenten krijgen een budget voor cliëntondersteuning in het sociaal deelfonds.

VWS, VNG en MEE Nederland hebben landelijk afspraken gemaakt over de continuïteit in de dienstverlening van MEE en het vermijden van frictiekosten. In de landelijke afspraken is de voorkeur uitgesproken voor regionale afspraken omdat MEE ook een regionale speler is. De colleges van de gemeenten in Holland Rijnland hebben ingestemd met afspraken over cliëntondersteuning met de organisatie MEE Zuid Holland Noord voor 2015. In bijlage 3 zijn de deze afspraken opgenomen.

Wat willen we bereiken?

- Cliëntondersteuning is beschikbaar voor onze inwoners voor informatie, advies en algemene ondersteuning.
- Ook in het toegangsproces tot voorzieningen moet een inwoner een beroep kunnen doen op een cliëntondersteuner die hem bijstaat bij het behartigen van zijn belangen.

Hoe gaan we dit bereiken?

De Bollen5gemeenten maken in de herfst van 2014 subsidieafspraken met MEE over de inzet. MEE zal in ieder geval een taak krijgen in het Wmo-onderzoek, gelet op het onderdeel vraagverduidelijking.

Vanaf 2016 is het denkbaar de MEE taken onder te brengen bij een regionale of subregionale organisatie.

Actiepunt

- In de herfst van 2014 maken we subsidieafspraken met MEE.

5.4. Maatwerkvoorzieningen

In veel gevallen is een inwoner, al dan niet met inzet van zijn sociale netwerk en met gebruikmaking van algemene voorzieningen, in staat om zichzelf te redden en mee te doen. Hij of zij zal geen behoefte meer hebben aan ondersteuning of opvang.

Indien echter blijkt dat een inwoner niet zelf, noch met hulp van anderen, in staat is tot zelfredzaamheid of participatie, willen we dat de inwoner er zeker van kan zijn dat de gemeente hem of haar ondersteunt. Een inwoner komt dan in aanmerking voor een maatwerkvoorziening.

Wat willen we bereiken?

- Inwoners die dat nodig hebben ontvangen ondersteuning in de vorm van een maatwerkvoorziening.
- Inwoners hebben een zekere zeggenschap over de manier waarop de ondersteuning wordt uitgevoerd. Het gaat dan bijvoorbeeld om de mogelijkheid voor de inwoner om de aanbieder van zijn keuze te kiezen uit identiteitsgebonden overwegingen of de mogelijkheid om te kiezen voor zorg in natura of in de vorm van een budget.
- Bij het leveren van maatwerk worden niet alleen de omstandigheden van de aanvrager meegewogen, maar ook de omstandigheden van de mantelzorger.



GEMEENTE
HILLEGOM



Gemeente
NOORDWIJK

Gemeente Noordwijkerhout



gemeente
TEYLINGEN

Hoe gaan we dit bereiken?

- Verordening

Op welke wijze en onder welke voorwaarden een inwoner in aanmerking komt voor een maatwerkvoorziening regelen we in de Verordening maatschappelijke ondersteuning Wmo 2015 (hierna: verordening). De verdere invulling van de verordening wordt in uitvoeringsregels vervat. Deze worden in de tweede helft van dit jaar verder uitgewerkt.

- Inkoop

De inkoop van maatwerkvoorzieningen doen de Bollenstreekgemeenten gezamenlijk, met de ISD Bollenstreek als uitvoerende organisatie. Bij het inkoopbeleid streven wij naar diversiteit in het gecontracteerde aanbod. Dit willen we realiseren door bestuurlijk te contracteren. Bestuurlijk contracteren is een open, transparant proces dat ruimte laat voor innovatie en in principe open staat voor alle partijen, die de voorwaarden van de gemeenten onderschrijven. Het betekent samen ontwikkelen, betrokkenheid van alle partijen en het maken van concrete afspraken over het leveren van een kwalitatief goed zorg- en ondersteuningsaanbod.

Het proces van bestuurlijke aanbesteding is gestart. Op dit moment worden gesprekken gevoerd met zorgaanbieders, waaronder de huidige zorgaanbieders. Het uitgangspunt is een zachte landing, ook voor de aanbieders. Het doel is om voor 2015 te zorgen voor continuering van ondersteuningsaanbod voor huidige cliënten en een aanbod voor nieuwe cliënten. In de gesprekken die gevoerd worden, wordt ook gekeken naar welke vernieuwingen mogelijk zijn. Uiterlijk op 1 oktober 2014 moeten de contracten rond zijn.

- Bezuinigingen Hulp bij het Huishouden

Het rijk kort in 2015 32% op het budget voor Hulp bij het Huishouden (HbH). Mede op basis van input vanuit de raadsleden tijdens de 3D tafels kiezen we voor een uitwerking op de volgende maatregelen:

1. Een bezuiniging van het aantal uren HbH.

Momenteel kent HbH 3 categorieën. Categorie 1 is het relatief eenvoudige huishoudelijk werk voor mensen die zelf nog prima de regie kunnen voeren, daarbij worden minimale opleidingseisen of werkervaring gevraagd. Categorie 2 wordt ingezet bij mensen die verminderd regie kunnen voeren op hun eigen huishouden. Categorie 3 is bedoeld voor ondersteuning bij onregelde huishoudens. Voor categorieën 2 en 3 worden meer opleidingseisen gesteld, waardoor het uurtarief ook hoger ligt. Voorstel is om de cliënten met zwaardere problematiek te ontzien. Categorie 2 en 3 vallen niet onder de bezuinigingen. Voor categorie 1 wordt bekeken of wij het aantal uren kunnen terugbrengen.

2. Flexibeler organiseren.

Momenteel krijgen cliënten een indicatie per week. Het voorstel is om de indicatie per maand te verlenen. Zorgaanbieder en cliënt maken een schema van werkzaamheden per maand. Wij onderzoeken de mogelijkheid om de uren flexibeler in te zetten.

3. Een strenger indicatiebeleid

Vaker zal worden verwezen naar eigen kracht of het sociaal netwerk. Onbekend is wat hiervan het financieel effect is.



GEMEENTE
HILLEGOM



Gemeente
NOORDWIJK

Gemeente Noordwijkerhout



gemeente
TEYLINGEN

4. Algemeen maken van een deel van HbH.

Door de ISD zal een voorstel gedaan worden over het algemeen maken van een deel van HbH vanaf 1-1-2016 of eerder. Het betreft de lichtste vorm, categorie 1.

Actiepunten

- In 2014 stellen we de Verordening maatschappelijke ondersteuning Wmo 2015 op en laten deze vaststellen door de gemeenteraden.
- In de tweede helft van 2014 werken we de verordening verder uit in uitvoeringsregels.
- Uiterlijk 1 oktober 2014 zijn de contracten voor maatwerkvoorzieningen afgesloten.
- In 2014 komen we met een voorstel over de invulling van de bezuiniging op HbH.

5.5 Beschermd wonen

De gemeenten krijgen een grotere taak binnen de Openbare geestelijke gezondheidszorg (OGGZ). Naast dagbesteding en begeleiding worden gemeenten met de nieuwe Wmo ook verantwoordelijk voor het bieden van beschermd wonen. Bij beschermd wonen, gaat het om het bieden van onderdak en begeleiding aan personen met een psychische aandoening. Voor het bieden van beschermd wonen kan aanleiding bestaan indien iemand er vanwege psychische problematiek niet in slaagt om zelfstandig te wonen zonder de directe nabijheid van 24 uur per dag toezicht of ondersteuning. In de Wmo is beschermd wonen altijd een maatwerkvoorziening. De middelen voor beschermd wonen worden aan de centrumgemeente beschikbaar gesteld. De centrumgemeente is verantwoordelijk voor het uitvoeren van de nieuwe centrumtaak, beschermd wonen.

De (O)ggz-doelgroep heeft meestal problemen die niet door één aanbieder of één voorziening kunnen worden opgelost. Problemen die met elkaar samenhangen en dus ook in samenhang moeten worden opgepakt. Dit kan alleen als we dit gezamenlijk met de centrumgemeente oppakken.

Wat willen we bereiken?

- Goede afstemming tussen, organisaties, gemeente en centrumgemeente over de (O)ggz keten.

Actiepunt

- In 2014 maken we samen met de centrumgemeente afspraken over (O)GGZ keten.

5.6 Specialistische begeleiding

In de huidige AWBZ wordt specialistische begeleiding geboden aan mensen met een zintuiglijke beperking, een ernstige psychiatrische beperking (PSY) en mensen met een niet aangeboren hersenletsel (NAH) waarvan de problematiek zo zwaar is, dat er specialistisch begeleiding noodzakelijk is. Daarnaast is er ook een groep mensen met een zeldzame beperking waar weinig passend aanbod wat betreft begeleiding voor is. Het beperkte aantal organisaties dat die begeleiding biedt, heeft vaak een bovenregionale, dan wel landelijke functie. Deze vormen van begeleiding worden in de huidige AWBZ niet als specialistisch aangemerkt.

De nieuwe Wmo biedt mogelijkheden om de specialistische begeleiding anders en breder te benaderen. Hierdoor kan er meer in samenhang met overige voorzieningen en vormen van ondersteuning georganiseerd worden.

Wat willen we bereiken?

- Het bieden van specialistische begeleiding zo dicht mogelijk in de eigen omgeving van de inwoner.



GEMEENTE
HILLEGOM



Gemeente
NOORDWIJK

Gemeente Noordwijkerhout



gemeente
TEYLINGEN

Hoe gaan we dit bereiken?

Een deel van de mensen die nu specialistische begeleiding ontvangt, zal in de nieuwe Wmo een aanbod ontvangen van lokaal gecontracteerde partijen. Uit een analyse van de huidige situatie is gebleken dat dit de mensen met een NAH of een psychiatrische indicatie zijn⁵. Er is een relatief groot aantal mensen, dan wel organisaties die zorg vragen en zorg bieden op dit gebied. Daarnaast maken gemeenten uit de regio met deze organisaties (of een deel daarvan) afspraken over de ondersteuning in de nieuwe Wmo. Juist de bundeling van de soorten begeleiding in de afspraken samen met de bundeling van de algemene en voorliggende voorzieningen, maakt dat hier naar verwachting een kostenbesparing te realiseren is.

Voor een ander deel van de doelgroep zal specialistische begeleiding niet op lokaal niveau georganiseerd kunnen worden. Het gaat dan om de doelgroepen doven, blinden, slechtzienden en zeldzame aandoeningen. Dit zijn doelgroepen die zo zeldzaam, duur of complex zijn, dat een bovenlokale aanpak doelmatig is. Wij sluiten daarom aan bij de landelijke inkoopafspraken die het ministerie van VWS voor de ondersteuning van deze doelgroep zal maken.

5.7 Persoonsgebonden budget

In de Wmo 2015 is geregeld dat inwoners, die een maatwerkvoorziening toegekend krijgen het recht hebben om te kiezen voor een persoonsgebonden budget (pgb). Er zijn wel voorwaarden gesteld aan de toekenning van een pgb. Gemeenten moeten beoordelen of een aanvrager voldoet aan drie voorwaarden:

- Vermogen pgb uit te voeren: Het college van burgemeester en wethouders moet de aanvrager in staat achten de aan het pgb verbonden taken op een verantwoorde wijze uit te voeren. De cliënt mag daarbij ondersteund worden door mensen uit zijn sociale netwerk dan wel door een curator, bewindvoerder, mentor of gemachtigde.
- Motivatie: De aanvrager moet motiveren dat het door de gemeente gecontracteerde aanbod van maatwerkvoorzieningen niet passend is in zijn specifieke situatie, bijvoorbeeld door de aard van zijn hulpvraag (benodigde hulp of ondersteuning is niet goed vooraf in te plannen, moet op ongebruikelijke tijden geleverd worden, moet op veel korte momenten per dag geboden worden, moet op verschillende locaties geleverd worden) of vanwege identiteitsgebonden, levensbeschouwelijke of culturele overwegingen.
- Kwaliteit: Naar het oordeel van het college van burgemeester en wethouders moet gewaarborgd zijn dat de diensten, hulpmiddelen, woningaanpassingen en andere maatregelen van goede kwaliteit zijn.

In de Wmo 2015 is bepaald dat bij pgb's sprake is van een zogenaamd 'trekkingsrecht'. Dit houdt in dat gemeenten het pgb niet meer rechtstreeks overmaken op de rekening van de cliënt, maar op de rekening van de Sociale Verzekeringsbank (SVB). De SVB betaalt uit dit budget de rekeningen die de cliënt indient voor de geleverde ondersteuning. In het nieuwe wettelijk kader is voor een trekkingsrecht gekozen om fraude met besteding van het persoonsgebonden budget zoveel mogelijk te voorkomen en is de bescherming van diegene die de zorg levert, meer geregeld.

Gemeenten hebben beleidsvrijheid bij de verstrekking van het pgb:

- Gemeenten bepalen op welke wijze de hoogte van het pgb wordt vastgesteld en leggen dat vast in de verordening.
- Gemeenten mogen differentiëren in de hoogte van het pgb en verschillende tarieven hanteren voor verschillende vormen van ondersteuning en voor verschillende typen hulpverleners.

⁵ Advies Specialistische begeleiding in de nieuwe Wmo, Holland Rijnland, 24 maart 2014



GEMEENTE
HILLEGOM



Gemeente
NOORDWIJK

Gemeente Noordwijkerhout



gemeente
TEYLINGEN

- Gemeenten mogen een aanvraag voor een pgb weigeren als de kosten van het pgb hoger zijn dan de kosten van de maatwerkvoorziening. Dit kan zich bijvoorbeeld voordoen als een gemeente vanwege inkoopvoordelen deze voorzieningen goedkoper zal kunnen leveren.
- Bij verordening kunnen gemeenten bepalen onder welke voorwaarden de pgb-houder de mogelijkheid heeft om diensten, hulpmiddelen, woningaanpassingen en andere maatregelen te betrekken van een persoon die behoort tot zijn sociale netwerk.
- Indien de cliënt onjuiste of onvolledige gegevens verstrekt, mogen gemeenten een pgb herzien of intrekken.

Wat willen we bereiken?

- Duidelijkheid voor inwoners over wanneer een pgb verstrekt kan worden.
- Goede afspraken met SVB.

Hoe gaan we dit bereiken?

Om de overgang naar het trekkingsrecht goed te laten verlopen en te zorgen dat het trekkingsrecht op 1 januari 2015 functioneert, regelen wij in de tweede helft van 2014 samen met de SVB de taakverdeling.

Actiepunten

- Nadere uitwerking van het pgb in de verordening en de beleidsregels.
- In de tweede helft van 2014 maken we afspraken met de SVB.

6. Kwaliteit en toezicht

Wilskracht en optimisme

Peter overleefde een zwaar ongeluk en zit in een rolstoel

'Als ik hulp nodig heb, dan vraag ik die. Geloof me maar. Maar als ik het zelf kan, doe ik het zelf.

Het lichaam mag dan ondersteuning nodig hebben, de geest functioneert op vol vermogen. Ik eet nog liever droog brood dan dat ik mijn zelfstandigheid opgeef. '

6.1. Kwaliteit

In de Wmo 2015 is veel aandacht voor waarborgen voor de kwaliteit van de geleverde maatschappelijke ondersteuning. Gemeenten zijn hiervoor integraal verantwoordelijk en moeten in hun verordening eisen stellen aan de kwaliteit van de ondersteuning, klachtrecht, goed bestuur en medezeggenschap van cliënten bij aanbieders.

De wet draagt aanbieders op om maatschappelijke ondersteuning te leveren die van goede kwaliteit is. Dit wil zeggen dat deze ondersteuning:

- veilig, doeltreffend en cliëntgericht is;
- afgestemd is op de reële behoefte van de cliënt en op andere vormen van zorg of hulp die de inwoner ontvangt;
- voldoet aan de professionele standaard;
- verstrekt worden met respect voor en inachtneming van de rechten van de cliënt.

Het rijk heeft aangegeven het belangrijk te vinden dat er nieuwe landelijke professionele kwaliteitsstandaarden voor de uitvoering van de Wmo 2015 ontwikkeld worden, die als minimumnorm zullen gelden. Het is aan gemeenten om dergelijke standaarden samen met cliëntenorganisaties en aanbieders te ontwikkelen. De VNG is hiertoe gestart met een werkgroep, die een basisset kwaliteitsnormen ontwikkelt. In het najaar 2014 worden de eerste resultaten verwacht.

Het jaarlijks verplicht af te nemen cliënttevredenheidsonderzoek uit te huidige Wmo is vervangen door een jaarlijks verplicht af te nemen cliëntervaringsonderzoek. De VNG start deze zomer een traject om te komen tot een basisvragenlijst die is afgestemd op de basisset kwaliteitsnormen en waarmee benchmarking mogelijk is. De eerste keer dat gemeenten een dergelijk onderzoek moeten uitvoeren is in 2016.

Wat willen we bereiken?

- We willen kwalitatief goede ondersteuning voor onze inwoners.

Hoe gaan we dit bereiken?

- We sluiten zoveel mogelijk aan bij de kwaliteitsnormen van de VNG en vullen aan waar dit wenselijk is.
- We sluiten wat betreft het cliëntervaringsonderzoek zoveel mogelijk aan bij de vragenlijst van de VNG zodat benchmarking mogelijk is.
- De cliëntervaringsonderzoeken voeren we regionaal uit.

Actiepunten

- Wij sluiten aan bij de kwaliteitsnormen van de VNG en onderzoeken of wij nog nadere kwaliteitsnormen willen hanteren.



GEMEENTE
HILLEGOM



Gemeente
NOORDWIJK

Gemeente Noordwijkerhout



gemeente
TEYLINGEN

- In 2016 voeren we het eerste regionale cliëntervaringsonderzoek uit waarbij we terugkijken op 2015.

6.2. Toezicht

Volgens artikel 5.1. van de Wmo 2015 moeten gemeenten toezichthouders aanstellen die toezicht houden op de kwaliteit van de ingekochte maatschappelijke ondersteuning en deze ook handhaven.

Actiepunten

- We onderzoeken in de tweede helft van 2014 waar we de taak van toezicht kunnen beleggen.
- We wijzen vóór 1 januari 2015 een toezichthouder aan.

6.3. Monitoring

De impact en de complexiteit van de nieuwe taken die op ons afkomen zijn groot. Het Wmo-beleid is in ontwikkeling en zal dat de komende jaren ook blijven. In eerste instantie richten we ons op de transitie, we zorgen ervoor dat huidige cliënten hun huidige ondersteuningsaanbod behouden en er voor nieuwe cliënten een aanbod beschikbaar is. We willen goed zicht hebben op hoe het gaat en onze gemeenteraden regelmatig informeren. Dit doen we door elk half jaar een rapportage te sturen.

Wat willen we bereiken?

- We willen inzicht hebben in de resultaten van het beleid zodat we indien nodig bij kunnen sturen.
- We willen dat onze gemeenteraden goed geïnformeerd zijn.

Hoe gaan we dit bereiken?

- We vormen een cliëntenpanel in 2015 en gaan met het panel in gesprek om te horen of de overgang van de AWBZ naar de Wmo goed is verlopen en wat hun ervaringen zijn. We zorgen voor afstemming met de Wmo adviesraden.
- We betrekken de Wmo adviesraden bij de monitoring door regelmatig met de Wmo adviesraad in gesprek te gaan.
- We informeren de gemeenteraden twee keer per jaar door middel van een tussenrapportage.

Actiepunten

- In 2015 evalueren we samen met een cliëntenpanel de transitie.
- Twee keer per jaar informeren wij de gemeenteraden door middel van een tussenrapportage.

6.4. Klachtenregeling

Leveranciers van maatwerkvoorzieningen zijn contractueel verplicht een klachtensysteem in te voeren en worden verplicht de resultaten aan de opdrachtgever (ISD/gemeenten) te rapporteren. Daarnaast wordt voor andere Wmo-gerelateerde activiteiten in gezamenlijkheid een klachtenregeling opgezet. We sluiten daarbij zoveel als mogelijk aan op de bestaande klachtenregelingen op het terrein van de Wmo-regelingen.

Wat willen we bereiken?

- We willen cliënten duidelijkheid bieden waar zij klachten over de uitvoering kunnen neerleggen.



GEMEENTE
HILLEGOM



Gemeente
NOORDWIJK

Gemeente Noordwijkerhout



gemeente
TEYLINGEN

Hoe gaan we dit bereiken?

- We onderzoeken of de inzet van een vertrouwenspersoon voor alle Bollen5gemeenten gewenst is.

Actiepunt

- Voor 1 januari 2015 is er duidelijkheid over de inzet van een vertrouwenspersoon.

6.5 Risico-analyse

Parallel aan de uitvoering van deze nota en de Wmo-verordening, zullen we expliciete aandacht besteden aan een risico analyse. Daarbij zal een set van maatregelen worden geformuleerd, die kunnen worden toegepast als onverhoopt een en ander niet verloopt zoals gewenst.

Wat willen we bereiken?

- We willen duidelijkheid over de risico's bij de uitvoering van het voorgestelde beleid en inzicht in maatregelen die genomen kunnen worden als de transitie niet verloopt zoals gewenst.

Hoe gaan we dit bereiken?

- We stellen begin 2015 een risico-analyse op met mogelijke maatregelen.

Actiepunt

- Begin 2015 stellen we een risico-analyse op met mogelijke maatregelen.



GEMEENTE
HILLEGOM



Gemeente
NOORDWIJK

Gemeente Noordwijkerhout



gemeente
TEYLINGEN

7. Financiën

Sommigen lopen letterlijk met hun ziel onder de arm

Sonja heeft een inloophuis op poten gezet.

'Als ouderling van de Nederlands Hervormde Kerk viel het mij op dat sommige mensen letterlijk en figuurlijk 'met hun ziel onder de armen liepen'. Vanwege persoonlijke problemen, relatieproblemen of vereenzaming. Ik wilde voor hen een plek hebben om zo naar binnen te kunnen lopen, heel laagdrempelig. Heel snel was het plan uitgewerkt en kerkgenootschappen zegden spontaan hun medewerking toe. Eerst was het inloophuis een keer per week open. Nu is dat drie keer per week!

Op moment van schrijven van deze beleidsnota hebben gemeenten te horen gekregen wat de (voorlopige) bijdrage is die van het Rijk ontvangen wordt in 2015. De staatssecretaris heeft de Eerste Kamer toegezegd geld beschikbaar te stellen om de arbeidsmarktgevolgen van de bezuiniging te verzachten. Later is bekend geworden dat gemeenten met aanbieder(s) een aanvraag moeten doen bij het ministerie. Deze aanvraag moet voorzien worden van een plan. Er is voor de jaren 2015 en 2016 landelijk € 75 miljoen extra. De bezuinigingstaakstelling is nu 32% en kan met een mogelijke extra financiering nog verzacht worden voor de komende jaren. Er zal in ieder geval tijdig een aanvraag worden gedaan voor een extra bijdrage. Gemeenten hebben met de VNG afgesproken dat een aantal specialistische zaken gezamenlijk wordt geregeld, bijvoorbeeld de inkoop van 24 uren-bereikbaarheid bij Sensor. Daarvoor wordt nog geld uit de bijdrage onttrokken.

In de onderstaande tabel zijn de bedragen opgenomen die de gemeenten ontvangen voor bestaande taken en de nieuwe taken. Dat zijn dus voorlopige bedragen. In bijlage 4 is een onderverdeling gemaakt die aansluit bij wat er in de gemeentelijke begrotingen voor 2015 is opgenomen.

Wmo 2015	bestaande taken (€)	nieuwe taken (€)
Hillegom	1.516.018	2.751.460
Lisse	1.618.339	3.251.248
Noordwijk	1.948.761	3.068.720
Noordwijkerhout	1.158.016	1.881.728
Teylingen	1.967.639	4.475.862
	8.208.773	15.429.018

Deze bedragen zijn voor een groot deel gebaseerd op de huidige kosten van AWBZ-voorzieningen en de uitvoering. Dat betekent dat het grootste deel van dit budget voor kosten van de maatwerkvoorzieningen gebruikt moeten worden. De ISD zal voor 2015 een nieuwe begroting opstellen.

Belangrijk is om de huidige samenwerking en inzet op innovatie een meer structurele vorm te geven. Daarvoor is budget nodig. Voorgesteld wordt om 2,5 % van het budget te reserveren voor gezamenlijke bedrijfsvoering van de Bollen5. Uitgaande van het hiervoor genoemde budget nieuwe taken betekent dit dat van dit bedrag circa € 390.000,- structureel beschikbaar komt voor uitvoering van Wmo-taken in de te vormen gezamenlijke (tijdelijke) werkeenheden. Het gaat dan om invulling van nieuwe en specialistische rollen in de vorm van indicering, toewijzing van maatwerkvoorzieningen, contractbeheer, doorontwikkeling en innovatie, maar ook om beperkte uitbreiding van bestaande (bedrijfsvoerings-) taken op het gebied van financiën, communicatie etcetera.



GEMEENTE
HILLEGOM



Gemeente
NOORDWIJK

Gemeente Noordwijkerhout



gemeente
TEYLINGEN

Uitgangspunt is streven naar een uitvoering dit past binnen de beschikbare budgetten. In de eerste periode, die een overgang is van het huidige beleid naar nieuw beleid, de transitie, kunnen de gemeentelijke reserves gebruikt worden om aanloopkosten en/of hogere of onvoorziene kosten op te vangen.

Het rijk zoekt naar een nieuw landelijk objectief verdeelmodel. Hoe dit gaat uitpakken voor de gemeenten in de Bollenstreek is onbekend.



GEMEENTE
HILLEGOM



Gemeente
NOORDWIJK

Gemeente Noordwijkerhout



gemeente
TEYLINGEN

8. Communicatie

Ik ben goedkoper dan een bewoner in een verpleeghuis

Richard kwam ongelukkig ten val en is slecht ter been.

'Ondanks alle zorg en voorzieningen die ik nodig heb, ben ik als thuiswonende voor de overheid vele malen goedkoper dan een bewoner van een verpleeghuis.'

Met alle veranderingen in het sociale domein staan we met elkaar voor een aantal grote opgaven. Voor alle betrokkenen (inwoners, maatschappelijke organisaties, zorgaanbieders en gemeenten) heeft dit consequenties voor de rol en de verantwoordelijkheid. Het gaat hierbij om het realiseren van een nieuwe cultuur, een nieuwe manier van denken en handelen. Communicatie is hierin van cruciaal belang en heeft daarom onze aandacht. We communiceren vanuit het collectief van de samenwerkende gemeenten. Daar waar nodig geven we een lokale invulling.

Wat willen we bereiken?

- Indien nodig weten inwoners waar ze terecht kunnen voor ondersteuning. De lokale loketten zijn bij alle inwoners bekend.
- Er is bij inwoners zo min mogelijk onzekerheid over de komende veranderingen.
- Inwoners doen mee in de samenleving, op eigen kracht en door elkaar te helpen.
- Maatschappelijke organisaties, zorgaanbieders en groepen van cliënten zijn betrokken bij het proces van beleidsvorming.

Hoe gaan we dit bereiken?

We kiezen ervoor om onze communicatie in te richten langs drie lijnen:

1. De veranderingen.

Deze lijn richt zich voornamelijk op de veranderingen voor inwoners die gebruik maken van voorzieningen (bestaand en nieuw) en is informerend van aard en is helder en begrijpelijk. In de 2^{de} helft van 2014 informeren we gericht de cliënten die overkomen van de AWBZ naar de gemeente over de veranderingen. Ook informeren we onze inwoners door middel van een brochure die in oktober beschikbaar komt en die we breed verspreiden.

2. De participerende samenleving.

Deze communicatie voeren we 3D-breed en richt zich op gemeenschappelijke thema's, bijvoorbeeld het aanspreken van burgerkracht. We willen goede voorbeelden laten zien die navolging nodig hebben. De communicatie is gericht op inwoners en de pers en is campagnematig. De campagne is gestart met columns in de lokale huis-aan-huis kranten en zal verder worden uitgebreid met regelmatige campagneacties. We betrekken ook zorgaanbieders, cliëntgroepen en inwoners bij de campagne.

3. De overheveling van taken.

Tot slot voeren we communicatie over hoe we ons voorbereiden op de nieuwe taken: de beleidsontwikkeling, de besluitvorming en de mijlpalen. Dit is belangrijke informatie voor maatschappelijke organisaties, voor zorgaanbieders en belangengroepen van cliënten. We informeren hen via een nieuwsbrief, maar vragen ze ook mee te praten en mee te denken tijdens diverse bijeenkomsten. Voor de gemeenteraadsleden organiseren we 3D-tafels.

De communicatie over het proces houden wij transparant. We vinden het van belang dat dit ook gevolgd kan worden door de inwoners en de pers.



GEMEENTE
HILLEGOM



Gemeente
NOORDWIJK

Gemeente Noordwijkerhout



gemeente
TEYLINGEN

Het rijk en de VNG hebben aangegeven afspraken te maken over de verantwoordelijkheidsverdeling ten aanzien van de communicatie met inwoners en professionals en over de inhoud, de vorm en de afstemming van de communicatie na publicatie van de Wmo 2015 in het Staatsblad. Wij sluiten aan bij deze afspraken.

Actiepunten

- In oktober starten we een 3D-brede communicatiecampagne over de participerende samenleving.
- In oktober verspreiden we breed een brochure met informatie over de veranderingen.
- In de 2de helft van 2014 informeren we de cliënten die overkomen vanuit de AWBZ.
- We betrekken maatschappelijke organisaties, zorgaanbieders en belangengroepen van cliënten bij de beleidsontwikkeling.



GEMEENTE
HILLEGOM



Gemeente
NOORDWIJK

Gemeente Noordwijkerhout



gemeente
TEYLINGEN

Bijlage 1 Begrippenlijst

Algemene voorziening Dienst die, zonder voorafgaand onderzoek naar de behoefte, persoonskenmerken en mogelijkheden van inwoners, toegankelijk is en die is gericht op maatschappelijke ondersteuning (artikel 1.1.1 lid 1 Wmo 2015).

AWBZ Algemene Wet Bijzondere Ziektekosten. Wettelijke verzekering voor zorg en begeleiding bij langdurige ziekte, handicap of ouderdom.

Burgerkracht Inwoners zorgen voor zichzelf én voor een ander om participatie aan de samenleving mogelijk te (blijven) maken.

Clïënt Inwoner die gebruik maakt van een algemene voorziening of aan wie een maatwerkvoorziening of persoonsgebonden budget is verstrekt.

Formele zorg De zorg en ondersteuning die verleend wordt door professionele krachten, die dit uitvoeren uit hoofde van hun functie.

Huishoudelijke hulp De hulp bij het huishouden die toegekend kan worden is onderverdeeld in 3 categorieën, variërend van lichtere hulp tot zware en intensievere hulp. Afhankelijk van de soort beperkingen die bij het voeren van het huishouden ondervonden worden vindt indicatie voor één van deze categorieën plaats. Het betreft de volgende categorieën:

Categorie 1: huishoudelijke werkzaamheden, waaronder stof afnemen, afwassen, opruimen, ramen zemen en sanitair schoonmaken, was doen en opbergen, bed opmaken/verschonen en het verzorgen van planten en huisdieren;

Categorie 2: categorie 1 bij cliënten met een psychogeriatrische, psychiatrische of soortgelijke aandoening;

Categorie 3: categorie 1 aangevuld met activiteiten behorende bij de organisatie van het huishouden (bijvoorbeeld helpen bij het bereiden van de maaltijd, opvoedingsactiviteiten, administratieve werkzaamheden en het plannen en beheren van middelen met betrekking tot het huishouden) en met activiteiten behorende bij een situatie van een ontregelde huishouding (bijvoorbeeld instrueren over het omgaan met hulpmiddelen, textielverzorging, omgaan met het budget of begeleiding bij opvoeding).

Indicatie Besluit waarin is vastgelegd of iemand recht heeft op zorg. Als dat het geval is, is ook vermeld hoeveel zorg deze persoon krijgt en voor welke periode.

Informele zorg Het geheel van zorg en ondersteuning dat geboden wordt door vrijwilligers en mantelzorgers; alle vormen van ondersteuning die mensen niet uitoefenen uit hoofde van hun functie en waarvoor ze geen salaris ontvangen.

Maatschappelijk middenveld/ maatschappelijke organisaties/ maatschappelijke partners

Het geheel aan particuliere organisaties in de samenleving die verschillende groepen, meningen en belangen vertegenwoordigen. Zij kunnen publieke taken uitvoeren, maar dit hoeft niet. Kenmerkend voor het maatschappelijke organisaties is, dat zij geen winstorgaan hebben. Het maatschappelijk middenveld ontvangt vaak financiële middelen van de overheid. In ruil hiervoor



GEMEENTE
HILLEGOM



Gemeente
NOORDWIJK

Gemeente Noordwijkerhout



gemeente
TEYLINGEN

nemen deze organisaties bepaalde normen en spelregels in acht. Tot het maatschappelijke middenveld behoren onder andere belangenorganisaties, welzijnsorganisaties, kerken, verenigingen en onderwijsorganisaties.

Maatwerkvoorziening Op de behoeften, persoonskenmerken en mogelijkheden van een inwoner afgestemd geheel van diensten ten behoeve van zelfredzaamheid en/of participatie en het daarvoor noodzakelijke vervoer (artikel 1.1.1 lid 1 Wmo 2015).

Mantelzorg Zorg en ondersteuning rechtstreeks voortvloeiend uit een tussen personen bestaande sociale relatie en die niet wordt verleend in het kader van een hulpverlenend beroep.

Wmo-onderzoek Het betreft hier het onderzoek zoals genoemd in artikel 2.3.2. van de Wmo: indien bij het college melding wordt gedaan van een behoefte aan maatschappelijke ondersteuning, voert het college in samenspraak met degene door of namens wie de melding is gedaan en waar mogelijk met de mantelzorger of mantelzorgers dan wel diens vertegenwoordiger, zo spoedig mogelijk, doch uiterlijk binnen zes weken, een onderzoek uit

Participatie Deelnemen aan het maatschappelijke verkeer (artikel 1.1.1 lid 1 Wmo 2015).

PGB Persoonsgebonden budget. Een geldbedrag waarmee de cliënt zelf de zorg in kan kopen.

Respijtzorg Het tijdelijk overnemen van de totale zorg door een professional of vrijwilliger ter ontlasting van de mantelzorger.

Sociaal netwerk Personen uit de huiselijke kring of andere personen met wie inwoner een sociale relatie onderhoudt (artikel 1.1.1 lid 1 Wmo 2015).

Toegang Het proces vanaf het moment waarop de inwoner zich meldt (of wordt gemeld) bij de gemeente met een ondersteuningsvraag, tot het bieden van passende ondersteuning.

Vrijwillige inzet Vrijwilligers die onbetaald en onverplicht werkzaamheden verrichten voor anderen die zorg en ondersteuning nodig hebben en met wie ze – bij de start – geen persoonlijke relatie hebben.

Wmo Wet maatschappelijke ondersteuning. Gericht op het bevorderen van zelfredzaamheid en maatschappelijke participatie van alle inwoners.

Zachte landing Een overgang die geleidelijk verloopt van de oude situatie naar de nieuwe situatie waarbij passende ondersteuning wordt geboden aan de cliënt om zich de nieuwe situatie eigen te maken.

Zelfredzaamheid In staat zijn tot het uitvoeren van de noodzakelijke algemene dagelijkse levensverrichtingen en het voeren van een gestructureerd huishouden (artikel 1.1.1 lid 1 Wmo 2015).

(Zorg)aanbieder Een entiteit die zorg, maatschappelijke en/of aanpalende dienstverlening aanbiedt aan inwoners.



GEMEENTE
HILLEGOM



Gemeente
NOORDWIJK

Gemeente Noordwijkerhout



gemeente
TEYLINGEN

Zorgverzekeringswet Wet die een verplichte basisverzekering regelt voor kortdurende, op genezing gerichte zorg voor iedereen die rechtmatig in Nederland woont of hier loon- of inkomstenbelasting betaalt.



GEMEENTE
HILLEGOM



Gemeente
NOORDWIJK

Gemeente Noordwijkerhout



gemeente
TEYLINGEN

Bijlage 2 Tabel actiepunten

§	Actiepunten	2014	2015	2016
2.1	Voor 1 januari zorgen wij voor duidelijke en transparante privacyprotocollen in het kader van informatie-uitwisseling.	x		
2.1	In 2015 werken wij de integraliteit tussen de drie decentralisaties verder uit.		x	
2.2	In 2014 maken wij afspraken met de zorgverzekeraars. Wij zorgen voor implementatie van deze afspraken.	x	x	
3.1.1	Bij de inrichting van de toegang houden wij rekening met het Wmo-onderzoek en de mantelzorg: wij trainen de gespreksvoerders en passen het functieprofiel aan.	x		
3.1.1	In onze contracten met aanbieders spreken wij af dat zij in hun dienstverlening en communicatie aandacht hebben voor zowel degene die ondersteuning vraagt als de mantelzorg en voor beide inzetten op het stimuleren van eigen kracht.	x		
3.1.1	In de eerste helft van 2015 voeren wij een inventarisatie uit naar de mogelijkheden voor respijtzorg. Vervolgens doen wij concrete aanbevelingen voor eventuele wijzigingen en/of uitbreiding van de mogelijkheden.		x	
3.1.1	In de tweede helft van 2014 werken wij uit hoe we vorm en inhoud geven aan het mantelzorgcompliment in de Bollenstreek.	x		
3.1.1	In 2016 stellen wij, in samenwerking met formele en informele zorg een actieplan op ten behoeve van een betere combinatie van werk en mantelzorg.			x
3.1.1	In 2014 maken wij afspraken met de jeugd- en gezinsteams over de ondersteuning, signalering en doorverwijzing van (jonge) mantelzorgers.	x		
3.1.1	In 2015 maken wij met de lokale (welzijns)organisaties afspraken over een gezamenlijk ondersteuningsaanbod voor mantelzorgers en vrijwilligers, afgestemd op de vraag.		x	
3.1.1	We stimuleren in 2015 de totstandkoming van een regionaal netwerk tussen organisaties voor professionele zorg, vrijwillige inzet en mantelzorg.		x	
3.1.1	In het eerste kwartaal 2015 gaan we samen met een gebruikerspanel op zoek naar een systeem om vraag en aanbod van zorg bijeen te brengen passend bij ieders lokale welzijnsinfrastructuur. Tevens moet het rekening houden met reeds bestaande instrumenten (bijv. vrijwilligersvacaturebanken) en de tegenprestatie (Participatiewet). Het gebruikerspanel wordt in het laatste kwartaal 2014 opgericht.	x	x	



GEMEENTE
HILLEGOM



Gemeente
NOORDWIJK

Gemeente Noordwijkerhout



gemeente
TEYLINGEN

§	Actiepunten	2014	2015	2016
3.1.1	Samen met de coördinatoren van de lokale loketten stellen we een actieplan wederkerigheid op en scholen gespreksvoerders.	x	x	x
3.1.1	In 2015 maken wij een actieplan voor regionaal beleid rondom het planologisch faciliteren van woonruimte om mantelzorg mogelijk te maken.	x		
3.2	We overwegen het opzetten van sociale teams voor de ondersteuning aan kwetsbare inwoners. In 2015 is meer duidelijkheid over de inzet van sociale teams.		x	
4	In de tweede helft 2014 hebben wij ons toegangsproces geregeld.	x		
5.2	We brengen in 2014 voor alle doelgroepen in kaart welke algemene voorzieningen er op dit moment zijn in de Bollenstreek en welke afspraken daar onder liggen. We stemmen dit af met de werkgroep Wonen Welzijn en Zorg. Op basis van de inventarisatie formuleren we een voorstel voor de toekomst. Hierin wordt geadviseerd wat te behouden, wat te veranderen en wat nog mist voor de toekomst, afgestemd op de vraag.	x	x	x
5.2	In 2014 wordt een voorstel gedaan over het algemeen maken van een deel van HbH vanaf 1-1-2016 of eerder. Hierbij wordt gekeken naar een financiële compensatieregeling voor mensen met een laag inkomen.	x		
5.2	We gaan in 2015 samen met onze partners in het maatschappelijk middenveld, zoals vrijwilligersorganisaties, welzijnsorganisaties, professionals maar ook met sportverenigingen onderzoeken welke maatwerkvoorzieningen kunnen worden omgevormd naar algemene voorzieningen. Er wordt in de eerste helft van 2015 een voorstel voor verdere uitvoering gemaakt.		x	x
5.2	De inkoop van algemene voorzieningen wordt zoveel mogelijk gezamenlijk door de Bollenstreekgemeenten georganiseerd middels raamovereenkomsten met aanbieders. In 2015 maken we hiervoor een plan van aanpak. Lokale ruimte voor invulling van de inkoop van algemene voorzieningen blijft mogelijk.	x	x	x
5.3	In de herfst van 2014 maken we subsidieafspraken met MEE.	x		
5.4	In 2014 stellen we de Verordening maatschappelijke ondersteuning Wmo 2015 op en laten deze vaststellen door de gemeenteraden.	x		



GEMEENTE
HILLEGOM



Gemeente
NOORDWIJK

Gemeente Noordwijkerhout



gemeente
TEYLINGEN

§	Actiepunten	2014	2015	2016
5.4	In de tweede helft van 2014 werken we de verordening verder uit in uitvoeringsregels.	x		
5.4	Uiterlijk 1 oktober 2014 zijn de contracten voor maatwerkvoorzieningen afgesloten.	x		
5.4	In 2014 komen we met een voorstel over de invulling van de bezuiniging op HbH.	x		
5.5	In 2014 maken we samen met de centrumgemeenten afspraken over (O)GGZ keten.	x		
5.7	Nadere uitwerking van het pgb in de verordening en de beleidsregels.	x		
5.7	In de tweede helft van 2014 maken we afspraken met de SVB.	x		
6.1	Wij onderzoeken of wij nadere kwaliteitsnormen willen hanteren, hiervoor sluiten wij aan bij de normen van de VNG.	x		
6.1	In 2016 voeren we het eerste regionale cliëntervaringsonderzoek uit.			x
6.2	We onderzoeken in de tweede helft van 2014 waar we de taak van toezicht kunnen beleggen.	x		
6.2	We wijzen vóór 1 januari 2015 een toezichthouder aan.	x		
6.3	In 2015 evalueren we samen met een cliëntenpanel de transitie.	x	x	
6.3	Twee keer per jaar informeren wij de gemeenteraden door middel van een tussenrapportage.	x	x	
6.4	Voor 1 januari 2015 is duidelijkheid over de inzet van een vertrouwenspersoon.	x		
6.5	We stellen begin 2015 een risico-analyse op met mogelijke maatregelen.		x	
8.1	In oktober verspreiden we een brochure over de veranderingen onder onze inwoners.	x		
8.1	In de tweede helft van 2014 informeren we de cliënten die overkomen vanuit de AWBZ.	x		
8.1	In oktober starten we een 3D-brede communicatiecampagne over de participerende samenleving.	x	x	
8.1	We betrekken maatschappelijke organisaties, zorgaanbieders en belangengroepen van cliënten bij de beleidsontwikkeling.	x	x	x



GEMEENTE
HILLEGOM



Gemeente
NOORDWIJK

Gemeente Noordwijkerhout



gemeente
TEYLINGEN

Bijlage 3 Afspraken cliëntondersteuning MEE

De colleges van de gemeenten in Holland Rijnland hebben de volgende afspraken gemaakt over cliëntondersteuning met de organisatie MEE Zuid Holland Noord voor 2015:

1. De gemeente draagt er zorg voor dat voor alle inwoners cliëntondersteuning beschikbaar is. Het gaat om alle ingezetenen en beperkt zich dus niet tot bepaalde doelgroepen. Voor de meest kwetsbare groepen, die tot 1 januari 2015 onder de AWBZ vielen, kopen we extra hulp in bij MEE. Dat vraagt mogelijk voor bepaalde doelgroepen extra waarborgen.
2. Cliëntondersteuning is informatie, advies en algemene ondersteuning. Het is dus meer dan alleen informatie en advies, zoals Wmo-loketten die bieden. Uit de toelichting blijkt dat de wetgever uitgaat van het kortdurende karakter van de algemene (cliënt)ondersteuning. Ook hier maken we met MEE subsidieafspraken over.
3. De doelstelling van cliëntondersteuning is tweeledig:
 - Ondersteuning gericht op het versterken van de zelfredzaamheid en participatie.
 - Ondersteuning bij het verkrijgen van dienstverlening op alle levensgebieden.
4. Cliëntondersteuning richt zich op alle levensgebieden (maatschappelijke ondersteuning, preventieve zorg, zorg, jeugdzorg, onderwijs, welzijn, wonen, werk en inkomen). Cliëntondersteuning beperkt zich dus niet tot de Wmo en zelfs niet tot het sociaal domein of de verantwoordelijkheid van gemeenten. Differentiatie van cliëntondersteuning over bijvoorbeeld wijk, jeugd- en zorgteams stelt hoge eisen aan de kwaliteit en afstemming. Gemeenten spreken af de cliëntondersteuning niet teveel te versnipperen. Cliëntondersteuning biedt ook een bijdrage aan ondersteuning mantelzorgers en vrijwilligers.
5. Cliëntondersteuning is kosteloos.
In tegenstelling tot alle andere vormen van maatschappelijke ondersteuning moet cliëntondersteuning kosteloos zijn. Er worden dus ook geen eigen bijdragen geheven.
6. Cliëntondersteuning is onafhankelijk.
In de toelichting spreekt de wetgever over 'onafhankelijkheid', die naar het oordeel van de wetgever wordt geborgd door de wettelijke bepaling dat het belang van de betrokken cliënt uitgangspunt is in de ondersteuning. In de toelichting wordt nader omschreven dat de cliënt altijd het gevoel moet hebben dat deze persoon naast hem staat en in de positie is om diens belang te dienen. In de organisatie en vormgeving van de cliëntondersteuning laat de wetgever de gemeenten verder vrij, maar het ligt voor de hand deze taak niet door gemeenten of zorgaanbieders te laten uitvoeren maar door het maatschappelijk middenveld.
7. Cliënten kunnen de cliëntondersteuner kiezen die zij willen.
De gemeente draagt zorg voor de beschikbaarheid van de cliëntondersteuning. Daarvoor kunnen zij cliënten verwijzen naar de voorziening die zij mogelijk hebben gemaakt. Maar cliënten kunnen, indien zij twijfelen aan de objectiviteit van de cliëntondersteuner, vragen om een andere ondersteuner. Wij gaan ervanuit dat dit niet vaak zal voorkomen. Maar als het voorkomt, dan moet een andere organisatie dit kunnen leveren.



GEMEENTE
HILLEGOM



Gemeente
NOORDWIJK

Gemeente Noordwijkerhout



gemeente
TEYLINGEN

Cliënten kunnen ook een informele ondersteuner kiezen. Bijvoorbeeld een familielid, vertegenwoordiger, vrijwilliger'. We stimuleren dat cliënten bij het keukentafelgesprek deze informele ondersteuner ter ondersteuning meenemen.

Onduidelijk is of de gemeente de verplichting heeft om te waarborgen dat de gekozen informele ondersteuner voldoende kwaliteit heeft. Juist bij die cliënten die niet in staat zijn om zelf te beoordelen of zij cliëntondersteuning nodig hebben. We willen kwaliteit stimuleren, maar zullen geen eisen stellen aan de kwaliteit van informele cliëntondersteuners. De keuzevrijheid van de cliënt staat namelijk voorop.

8. Cliëntondersteuning tijdens het onderzoek.

De wetgever stelt in de toelichting dat de cliënt tijdens het onderzoek (zoals bedoeld in de Wmo) gebruik kan maken van cliëntondersteuning. Er kan dus van uitgegaan worden dat diegene die het onderzoek verricht niet dezelfde kan zijn als diegene die de cliëntondersteuning biedt. De cliënt moet kunnen vertrouwen op de onafhankelijkheid en dat alleen zijn belang wordt gediend.

9. Cliëntondersteuning is professioneel.

De wetgever zegt in de toelichting dat goede cliëntondersteuning professionaliteit veronderstelt. Dat koppelt zij aan de onafhankelijkheid, waar het belang van de cliënt het uitgangspunt is. Men spreekt over professionele autonomie, vergelijkbaar met functionarissen als sociale raadslieden, maatschappelijk werkers en ouderenadviseurs. Er zijn zowel professionele als vrijwillige ouderenadviseurs. Deze laatste groep gaan we ondersteunen en faciliteren met training op maat. We gaan samen met hen de uiteindelijke vorm daarvan bepalen.

10. Cliëntondersteuning is als onderdeel van het beleidsplan en de verordening.

De gemeenteraad moet volgens de Wmo 2015 periodiek een beleidsplan vaststellen voor de maatschappelijke ondersteuning. Aangezien cliëntondersteuning een algemene voorziening is, maakt deze functie ook onderdeel uitmaken van het beleidsplan. Veel van de hierboven genoemde zaken kunnen daarin worden geregeld.

Kwaliteitsbeleid vraagt om de volgende criteria:

1. aangeven wat de cliënt belangrijk vindt in de steun die hij ontvangt
2. aangeven welk effect wordt beoogd.

Bijlage 4 Begroting Wmo 2015

Decentralisatie AWBZ budgetten gemeentebegroting 2015								
Omschrijving	macrobudget	%	Hillegom	Noordwijk	Teylingen	Noordwijkerhout	Lisse	2015
Begeleiding groep, individuele begeleiding en kortdurend verblijf	832	47,97%	901.634	1.005.662	1.466.802	616.668	1.065.479	ISD
Idem als PGB	228	13,15%	247.193	275.682	402.094	169.047	292.079	ISD
Persoonlijke verzorging	58	3,34%	62.836	70.021	102.129	42.937	74.186	ISD
Overig AWBZ = voornamelijk budget MEE	133	7,69%	144.641	161.216	235.141	98.857	170.805	gemeente
Extramuralisering 2014 - 2015	222	12,80%	240.567	268.344	391.392	164.548	284.305	ISD
Groei volume loon en prijsbijstelling (voorlopig 2014)	158	9,11%	171.214	190.986	278.561	117.112	202.346	ISD
Nominale indexatie	103	5,94%	111.614	124.529	181.630	76.360	131.936	ISD
Totaal decentralisatie AWBZ	1735	100,00%	1.879.700	2.096.440	3.057.749	1.285.529	2.221.137	

Overige nieuwe taken								
Omschrijving	macrobudget	%	Hillegom	Noordwijk	Teylingen	Noordwijkerhout	Lisse	2015
Budget na afschaffing Wtcg en CER = maatwerk	216	29,15%	234.065	261.056	380.762	160.079	276.584	ISD
Budget sociale wijkteams	10	1,35%	10.836	12.090	17.634	7.414	12.809	Gemeente
Budget ondersteuning en waardering mantelzorgers	70	9,45%	75.854	84.631	123.437	51.895	89.664	Gemeente
Budget doventolk	8	1,08%	8.669	9.672	14.107	5.931	10.247	ISD
Aanvullend uitvoeringsbudget	42	5,67%	45.513	50.778	74.062	31.137	53.799	ISD
Aanvullend budget voor zorgvuldige overgang naar Wmo 2015	200	26,99%	216.727	241.712	352.548	148.217	256.089	ISD
Compensatie begrotingsakkoord 2014	195	26,32%	211.309	235.712	343.796	144.538	249.732	ISD
Totaal overige nieuwe taken	741	100,00%	802.974	895.561	1.306.215	549.155	948.830	

Totaal nieuwe taken Wmo 2015	totaal macrobudget	Hillegom	Noordwijk	Teylingen	Noordwijkerhout	Lisse	2015
Totaal decentralisatie AWBZ	1735	1.879.700	2.096.440	3.057.749	1.285.529	2.221.137	
Totaal nieuwe taken	741	802.974	895.561	1.306.215	549.155	948.830	
Aanvullend lokaal uitvoeringsbudget 2,5%		68.787	76.718	111.897	47.043	81.281	Gemeenten
Totaal nieuw budget Wmo 2015 meicirculaire 2014	2476	2.751.461	3.068.720	4.475.862	1.881.728	3.251.248	

Deze verdeling is berekend aan de hand
van landelijk bekende gegevens en niet gebaseerd op werkelijke kosten

Rijksbijdrage bestaande Wmo taken

1.516.018	1.948.761	1.967.639	1.158.016	1.618.339
-----------	-----------	-----------	-----------	-----------

